

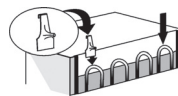
## STARTE APPARATET

Monter avstandsstykkene (hvis de følger med) øverst på kondensatoren bak på apparatet.

Etter at apparatet er tilkoblet strømmettet, starter det automatisk. Etter at apparatet er satt i gang, vent i minst 4-6 timer før du legger matvarer inn i apparatet.

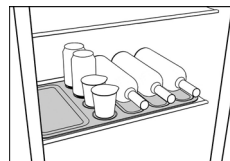
### Merk:

- Dersom man legger inn matvarene før apparatet er helt avkjølt, kan matvarene bli dårlige.



## ANORDNINGSMATTE (avhengig av modell)

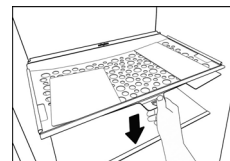
Anordningsmatten er utformet for å anordne matvarene på hyllen, og for å dempe berøringen når tunge matvarer legges inn på hyllen. Noen felt kan også brukes til å legge flasker i (plassert horisontalt). For å ta den ut (for rengjøring, eller for å bruke den på en annen hylle), tar du først ut hyllen den er plassert på for øyeblikket. Matten kan vaskes i oppvaskmaskin.



## NETTHYLLE (avhengig av modell)

Netthyllen er nettet som kan brukes til å oppbevare små matvarer direkte under glasshyllen, og utnytte denne plassen maksimalt. Trekk netthyllen nedover (ved å trekke i stroppen på fremsiden) for å legge matvarer på/av den.

Nettet er fleksibelt: ikke overbelast det ved å legge på for store eller tunge gjenstander. Maksimalt tillatt vekt: 2 kg. For å fjerne nettet (for rengjøring, eller for å bruke det under en annen hylle), må du først fjerne glasshyllen som nettet er plassert på for øyeblikket. Netthyllen kan vaskes i oppvaskmaskin.



## ECO GREEN-FUNKSJON (avhengig av modell)

Denne funksjonen sørger for optimal oppbevaring av matvarer sammen med lavest mulig energiforbruk (rundt 5-10 % mindre enn sammenliknet med normale innstillinger) når det er lite matvarer i apparatet.

De beste betingelsene for oppbevaring av matvarer når ECO-funksjonen er aktivert, er i ECO-funksjonene:

- 2 "eco green"-hyller i kjøleskapet (med grønne rammer)

- 1 "eco green"-kurv i fryseseksjonen

Velg ECO-symbolet på reguleringsbryteren for å velge funksjonen.



## A. Kjøleseksjon

1. Filter i viften
  - 1a. Vifteknapp
  - 1b. Viftedeksel
2. Termostat / lampeenhet
3. Hyller og plass til hyller
4. Kjøleseksjonen (best for kjøtt og fisk)
5. Typeskilt med kommersielt navn
6. Crisper for frukt og grønnsaker
7. Skillevegg crisper
8. Døromhengingssett
9. Eggbalkong
10. Adskiller
11. Dørbalkonger

## B. Fryseseksjon

12. Oppbevaringssoner for frosne matvarer (kurv eller klaff)
- 12a "Eco green"-kurv (kun i modeller med ECO GREEN-funksjon)
13. Isterningbrett og/eller kuldeakkumulator
14. Nedre kurv (innfrysingszone)
15. Dørpakninger
16. Dørbalkonger i fryseseksjon for pizza og andre frosne matvarer med kort oppbevaringstid (2\*\* oppbevaringsseksjon).

## Bakteriebeskyttelse (avhengig av modell):

- Bakteriefilter i viften (1)
- Antibakterielle tilsetningsmidler i crisperen (6)
- Dørpakningene er laget av materialer som hemmer bakterievekst (15).

## Bruk av fryseren:

- Fryseseksjonen kan også brukes uten kurvene, slik at man får plass til oppbevaring av store produkter. Plasser matvarene direkte på hyllene.
- Når den nedre kurven fjernes, må hyllen (ekstra innvendig tilbehør) plasseres i fryseseksjonen. Rommet under hyllen er 2-stjerners (-12 °C) og er beregnet på frosne matvarer med kort oppbevaringstid.
- Den nedre kurven er også spesielt beregnet på innfrysing av store matvarer. Når du har lagt inn matvarer, pass på at du lukker døren til fryseseksjonen skikkelig igjen.

### Merk:

- Antallet og utformingen av tilbehøret kan variere fra modell til modell.
- Ved strøbrudd vil kuldeakkumulatoren bidra til å opprettholde korrekt oppbevaringstemperatur lenger.
- Alle hyller og dørbalkonger kan tas ut.
- Temperaturen inni apparatet avhenger av omgivelsestemperaturen, hvor ofte dørene åpnes og hvor apparatet er installert. Ved innstilling av temperaturen må det tas hensyn til disse faktorene.
- Tilbehøret til apparatet kan ikke vaskes i oppvaskmaskin.

## VIFTE MED KNAPP (avhengig av modell)

Viften forbedrer temperaturfordelingen inne i kjøleseksjonen, slik at maten oppbevares bedre. Som standard står viften PÅ.

Det anbefales å starte viften når omgivelsestemperaturen er høyere enn 27 ÷ 28 °C eller dersom det dannes vannråper på glasshyllene eller under forhold med høy fuktighet.

### Merk

#### Ikke blokker luftinntaket med matvarer.

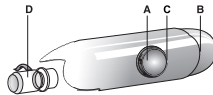
Det anbefales å slå på viften for optimalisere strømforbruket og for å sikre høy ytelse når omgivelsestemperaturen er lavere enn 18 °C. Trykk på knappen (1a) for å slå av viften.

Dersom apparatet har denne viften, kan den utstyres med bakteriefilterer.

Fjern det fra boksen (den finner du i crisper-skuffen (element 6) og sett det inn i viftedekelet (element 1b). Utskiftingsinstruksjonene finner du på filteret.

## BRYTERE FOR REGULERING AV KJØLE- OG FRYSESEKSJON

- A. Termostatbryter
- B. Lysbryter
- C. Termostatinnstilling
- D. Lyspære



**Termostaten regulerer temperaturen i begge seksjonene.**

Termostat på **1/MIN: kjøling på minimum**

Termostat på mellom **1/MIN og 7/MAX: kjølingen** kan reguleres etter ønske.

Termostat på **7/MAX: maksimal kjøling.**

Anbefalt innstilling for optimal oppbevaring av matvarer er **3-5/ MED.**

Termostat på **• : kjøling og lys slått av.**

Termostat på **ECO GREEN: ØKO-funksjon aktivert.**

## INNFrysing AV FERSKE MATVARER

Legg de ferske matvarene som skal fryses inn, i den nederste kurven. Unngå at matvarene kommer i direkte kontakt med matvarer som allerede er frosne. For å fryse inn den mengden matvarer som er oppgitt på typeskiltet, dreier du termostatbryteren til en litt varmere innstilling rett før du legger inn maten (dersom det dreier seg om tallverdier og den valgte innstillingen er 4, dreies den tilbake på 3,5).

Etter ett døgn vil matvarene være frosne. Drei termostatbryteren tilbake til den forrige posisjonen.

## UTSKIFTING AV LYSPÆREN

Før du skifter ut lyspæren, må du ta støpslet ut av stikkkontakten.

Drei lyspæren mot urviseren som vist i figuren.

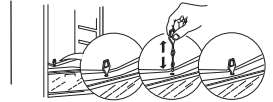
Kontroller lyspæren. Om nødvendig skruer du ut den skadde lyspæren og erstatter den med en tradisjonell lyspære (med samme karakteristikker som den forrige) eller med en diodepære av samme type som kun fås hos våre serviceavdelinger eller hos autoriserte forhandlere.

## RENGJØRING

Rengjør apparatet regelmessig med en klut og en blanding med varmt vann med litt mildt rengjøringsmiddel som er egnet for rengjøring innvendig i kjøleseksjonen.

Ikke bruk skurende rengjøringsmidler eller redskaper.

For å sikre at smeltevannet kan strømme uavbrutt og korrekt, rengjør innsiden av avløpshullet bak på kjøleskapet i nærheten av frukt- og grønnsaksskuffen regelmessig, med vedlagt redskap.



Før du utfører rengjøring eller vedlikehold, trekk ut stikkkontakten til apparatet eller koble det fra strømforsyningen.

## AVRIMING AV KJØLESEKSJONEN

**Kjøleseksjonen avrimes helt automatisk.**

Vannråper på bakveggen inne i kjøleseksjonen viser at den automatiske avrimingsfasen pågår. Smeltevannet renner ned gjennom et dreneringshull og samles deretter opp i en beholder, der det fordampes.

## AVRIMING AV FRYSESEKSJONEN

Fryseren bør avrimes en eller to ganger i året eller dersom det har dannet seg spesielt mye is (3 mm tykkelse).

Det er normalt at det danner seg is. Hvor mye og hvor ofte det danner seg is, avhenger av forhold i rommet og hvor ofte døren blir åpnet.

Når apparatet skal avrimes, slås hele apparatet av og all maten tas ut.

La fryserdøren stå åpen, slik at frosten kan smelte.

Trekk ut dreneringsslangen for smeltevann og plasser en bolle under den (se figur).

Når prosessen er fullført, sett dreneringsslangen på plass igjen.

Rengjør innsiden av fryseren. Vask og tørk godt. Slå fryseeksjonen eller hele apparatet på igjen, og legg maten inn igjen.

