

<b>DANSK</b>	Brugervejledning	Side 4
<b>SUOMI</b>	Käyttöohje	Sivu 10
<b>NORSK</b>	Bruksanvisning	Side 16
<b>SVENSKA</b>	Bruksanvisning	Sidan 22

# VID FÖRSTA ANVÄNDNING

Anslut apparaten till elnätet.

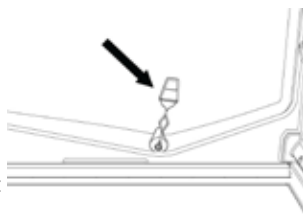
På modeller med elektroniskt övervakningssystem kan en signal ljuda, vilket betyder att temperaturlarmet har aktiverats: tryck på knappen för avaktivering av larm. Om ett antibakteriellt filter med lukthämmande verkan medföljer ska du placera filtret i fläkten enligt anvisningarna på förpackningen.

**Anmärkning:** När kylskåpet slås på tar det 4–5 timmar innan det uppnår korrekt förvaringstemperatur.

# RENGÖRING OCH UNDERHÅLL AV APPARATEN

Rengör regelbundet apparaten med en trasa och en lösning av ljummet vatten och ett mildt rengöringsmedel som passar för rengöring av kylskåpets insida. Använd inte frätande produkter. Rengör regelbundet insidan av dräneringshålet i kylskåpets bakre panel nära frukt- och grönsakslådan med det medföljande verktyget (se bilden) för att garantera att avfrostningsvattnet tappas av fortlöpande och på ett korrekt sätt.

Koppla bort apparaten från elnätet före rengöring eller underhåll.



# BYTA GLÖDLAMPAN ELLER LED-LAMPAN (finns på vissa modeller)

Koppla bort apparaten från elnätet innan du byter lampan. Följ sedan anvisningarna för den typ av lampa som används i apparaten.

Byt lampan mot en med samma funktion som finns att köpa hos service och auktoriserade återförsäljare.

## Lamptyp 1)

Vrid lampans moturs enligt bilden för att ta ur den. Vänta 5 minuter innan du ansluter apparaten igen.



- standardlampa (max. 25 W)



Glödlampa

eller

- LED-lampa (med samma funktion) finns endast att beställa via service



LED-lampa

## Lamptyp 2)

Om apparaten är utrustad med LED-lampor som visas i figuren nedan ska du kontakta service om lamporna behöver bytas.

LED-lampor har en längre livslängd, ger bättre belysning och är miljövänliga.



# OM APPARATEN INTE ANVÄNDS UNDER EN LÄNGRE TID

Koppla bort apparaten från elnätet, ta ut produkterna, avfrosta apparaten vid behov och rengör den. Lämna dörren på glänt så att luft kan cirkulera i avdelningarna. Luftcirkulationen motverkar mögel och dålig lukt.

## VID STRÖMAVBROTT

Håll dörrens stängda så att matvarorna förblir kalla så länge som möjligt. Frys inte in delvis upptinade matvaror igen. Vid längre strömbrott kan strömbrottslarmet aktiveras (finns på modeller med elektroniskt övervakningssystem).

## KYLDELEN

Kyldelen passar för förvaring av färsk livsmedel och drycker.

**Avfrostningen av kyldelen sker automatiskt.**

Under automatisk avfrostning förekommer vattendroppar på kyldelens bakre panel.

Avfrostningsvattnet leds till ett dräneringshål och samlas sedan upp i en behållare där det förångas.

Vissa modeller är utrustade med en avdelning för nollgradig förvaring som är lämplig för förvaring av färskt kött och fisk.

**Varning:** Kylskåpets tillbehör får inte maskindiskas.

**Anmärkning:** Omgivningstemperaturen, hur ofta dörrens öppnas och apparatens placering är faktorer som kan påverka de två avdelningarnas temperatur. Ställ in temperaturen i enlighet med dessa faktorer.

**Anmärkning:** Om omgivningen är mycket fuktig kan kondens bildas i kyldelen (framför allt på glashyllorna). Vi rekommenderar att du stänger behållare som innehåller vätskor (t.ex. buljong), slå in produkter med hög vattenhalt (t.ex. grönsaker) och slår på fläkten (finns på vissa modeller).

**Ta ur frukt- och grönsakslådan (finns på vissa modeller)**

Dra ut lådan så långt det går, lyft den och ta ur den.

Det går lättare att ta ur frukt- och grönsakslådan om du tömmer eller tar ur de två nedersta dörrfacken.

**Fläkt och antibakteriellt filter med lukthämmande verkan (finns på vissa modeller)**

Fläkten bidrar till en jämn fördelning av temperaturen mellan avdelningarna, vilket i sin tur ger effektivare livsmedelsförvaring och minskad fuktighet. Täpp aldrig till ventilationsområdet. Du kan slå på/av fläkten manuellt (se Snabbguiden). Om du slår på fläkten aktiveras den automatiskt när det behövs.

# FRYSDEL

## Modeller med separat frysdel

Frysdelen **\* \*\* \*** passar för förvaring av frysta matvaror (i enlighet med datummärkningen på förpackningen) och infrysning av färska matvaror. Mängden matvaror som kan frysas in under 24 timmar visas på typskylten. Placera matvarorna som ska frysas in i frysutrymmet inuti frysdelens (se Snabbguiden) och lämna tillräckligt utrymme runt förpackningarna så att luften kan cirkulera fritt. Frys inte in delvis upptinade matvaror igen. Det är viktigt att matvarorna slås in på ett sådant sätt att vatten, fukt eller kondens inte tränger in.

### Tillverkning av isbitar

Fyll isbitslådan (finns på vissa modeller) till 2/3 med vatten och placera den i frysdelen. Använd aldrig vassa eller spetsiga föremål för att ta loss isbitarna.

### Ta ur lådorna (finns på vissa modeller)

Dra ut lådorna så långt det går, lyft dem och ta ur dem. Du kan öka förvaringsutrymmet i frysdelen genom att ta ur lådorna.

Stäng dörren ordentligt när matvaror har placerats på gallren/hyllorna.

## Modeller med frysack

Du kan även frysa in färska matvaror i frysdelen **\* \*\* \***.

Mängden matvaror som kan frysas in under 24 timmar visas på typskylten.

### Frysa in färska matvaror:

- Placera matvarorna på gallret som finns på vissa modeller (bild 1) eller direkt på facketets botten (bild 2)
- Placera matvarorna i mitten av facket **\* \*\* \*** cirka 20 mm från redan infrysade livsmedel (bild 1 och 2).

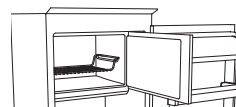


Bild 1

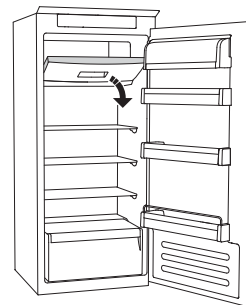


Bild 2

## AVFROSTA FRYSDALEN (finns på vissa modeller)

Modeller utan frysack behöver inte avfrostas.

### Att frost bildas är helt normalt för övriga modeller.

Hur mycket frost som bildas och hur snabbt detta sker beror på rumsförhållandena och hur ofta dörren öppnas. Ställ in en kallare temperatur eller slå på snabbinfrysningfunktionen om sådan finns (se Snabbguiden) fyra timmar innan matvarorna tas ur frysdelen för att förlänga kyleffekten. Slå av apparaten och ta ur lådorna för att avfrostas frysdelens. Placera de frysta matvarorna på en sval plats. Låt dörren stå öppen så att frosten smälter. Placera en trasa på botten av frysdelens och krama ur vattnet regelbundet för att förhindra att vattnet läcker ut under avfrostning.

Rengör frysdelens insida och torka av den noggrant.

Sätt på apparaten och lägg tillbaka matvarorna.

# ANTIFROSTSYSTEM (finns på vissa modeller)

ANTIFROSTSYSTEMET (finns på vissa modeller) gör det enklare att avfrostas frysdelen. Antifrosttillbehöret (bild 1) är utformat för att samla upp frost som bildas i frysdelen. Det är enkelt att ta ur och rengöra och minskar tiden som krävs för att avfrostas frysdelen.

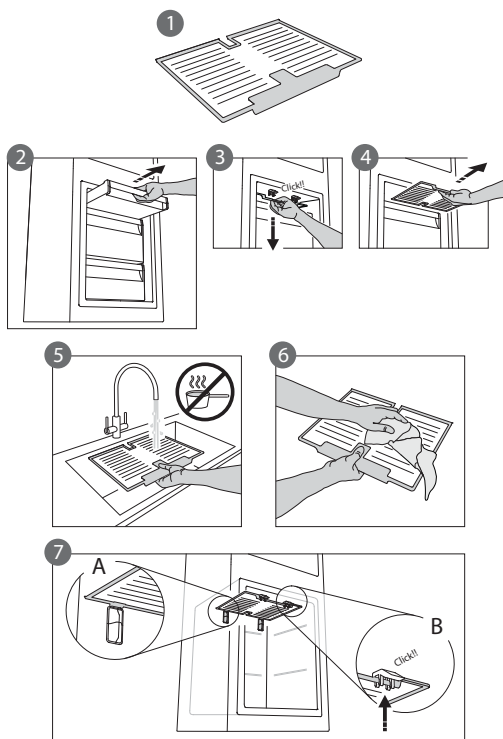
Ta bort frost från tillbehöret genom att följa proceduren nedan.

## PROCEDUR FÖR ATT RENGÖRA ANTIFROSTTILLBEHÖRET

- Öppna frysdörren och ta ur den övre lådan (bild 2).
- Lossa tillbehöret (bild 3) och ta ur det (bild 4).  
Tappa det inte på glashyllan. Anmärkning: Om tillbehöret har fastnat eller är svårt att ta ur ska du frosta av hela frysen och inte försöka ta ur det med kraft.
- Stäng frysdörren.
- Ta bort frosten på tillbehöret genom att skölja det under rinnande kallvatten (bild 5).
- Ställ tillbehöret på tork och torka av delar i plast med en mjuk trasa.
- Sätt tillbaka tillbehöret genom att placera dess baksida mot de utskjutande delarna (bild 7-A) och fäst dess handtag i hakarna (bild 7-B).
- Sätt tillbaka den övre lådan och stäng frysdörren.

Du behöver inte avfrostas hela frysdelen för att rengöra tillbehöret. Om tillbehöret rengörs regelbundet behöver frysdelen inte avfrostas lika ofta.

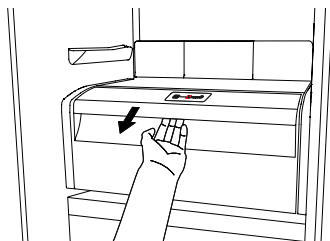
**Anmärkning:** Produktspecifikationerna, inklusive uppskattat utrymme och energiåtgång, har beräknats utan användning av antifrosttillbehöret.



# AVDELNING FÖR NOLLGRADIG FÖRVARING (finns på vissa modeller)

**Avdelningen för nollgradig förvaring** har en låg temperatur och passande luftfuktighet för en längre förvaring av färska matvaror (t.ex. kött, fisk, frukt och vintergrönsaker).

Luftfuktighetsteknik kombinerat med Activ0° är det bästa sättet att förvara livsmedel som inte är helt förpackade.

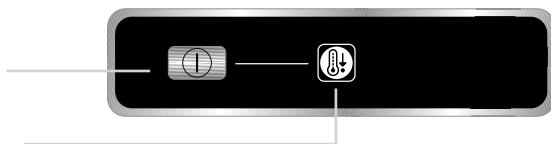


## Slå på och av avdelningen

Avdelningens inre temperatur är cirka 0° när funktionen är på.

Slå på avdelningen genom att trycka in knappen som visas på bilden i mer än en sekund tills symbolen tänds.

Avdelningen är aktiverad medan symbolen är tänd. Tryck in knappen i mer än en sekund för att slå av avdelningen. Ta ur lådan för att slå av avdelningen helt.



**Avdelningen för nollgradig förvaring** fungerar korrekt vid följande förhållanden:

- kyldelen är påslagen
- temperaturinställningen är mellan **+2** och **+6 °C**
- lådan i avdelningen för nollgradig förvaring måste föras in hela vägen innan funktionen kan aktiveras
- en av följande specialfunktioner är inte vald: standby, kylning av, semester (finns på vissa modeller), i så fall ska du ta ut matvarorna ur avdelningen.

### Anmärkning:

- Kontrollera att lådan har förts in korrekt om symbolen inte tänds när du aktiverar funktionen. Om problemet kvarstår ska du kontakta service.
- Om funktionen aktiveras och lådan är öppen kan symbolen på kontrollpanelen släckas automatiskt. Symbolen tänds igen när lådan sätts tillbaka.
- Oavsett om funktionen är påslagen eller inte kan ett svagt ljud höras från avdelningen. Detta är normalt.
- När funktionen är avaktiverad är temperaturen i avdelningen samma som för resten av kyldelen. Avdelningen kan i så fall användas för förvaring av frukt och grönsaker som är köldtåliga (bär, äpplen, aprikoser, morötter, spenat, sallad osv.).

**Viktigt:** Om funktionen slås på medan matvaror med hög vattenhalt förvaras i avdelningen kan kondens bildas på hyllorna. Avaktivera i så fall funktionen tillfälligt. Var försiktig när du placerar matvaror och små behållare på den övre hyllan på avdelningen för nollgradig förvaring eftersom de kan falla ner mellan hyllan och kyldelens bakre panel.

## Ta ur avdelningen för nollgradig förvaring:

Utför följande steg:

- det går lättare att ta ur avdelningen om du tömmer eller tar ur de nedre dörrfacken
- slå av avdelningen
- ta ur avdelningen genom att vrida den uppåt
- ta ur den vita plastyllan under avdelningen

**Anmärkning:** Det går inte att ta bort den övre hyllan och sidostöden.

För att kunna använda **avdelningen för nollgradig förvaring** igen ska du placera den vita plastyllan försiktigt på botten av avdelningen innan du sätter tillbaka lådan och slår på funktionen igen.

Du kan slå av **avdelningen för nollgradig förvaring** och ta ur avdelningen för att öka kylskåpets förvaringsutrymme och minska energiförbrukningen.

Rengör regelbundet avdelningen och dess komponenter med en trasa och en lösning av ljummet vatten och ett mildt rengöringsmedel (den vita plastyllan under lådan ska inte täckas helt med vatten) som är lämpligt för att rengöra insidan av kylskåpet. Använd inte frätande produkter.

**Ta ur lådan för att koppla bort avdelningens strömförsörjning innan du rengör avdelningen invändigt eller utvändigt.**

## KUNDTJÄNST

### Innan du kontaktar service:

Sätt på apparaten igen och kontrollera om felet har åtgärdats. Om felet inte har åtgärdats ska du koppla bort apparaten igen och göra om proceduren om en timme.

Om felet kvarstår efter att du har utfört kontrollerna i felguiden och startat om apparaten ska du kontakta service, beskriva problemet och uppges:

- typen av fel
- modell

- apparatens typ och serienummer (finns på typskylten)
- servicenumret (om tillämpligt) (detta nummer finns efter ordet SERVICE på typskylten inuti apparaten)

**SERVICE** 0000 000 00000



**Anmärkning:**  
**Omhängning av dörrar som utförs av service täcks inte av garantin.**