

Koelvak

- A. Ventilator en antibacterieel en antigeur filter (afhankelijk van het model)
- B. Bedieningspaneel met LED-lampjes
- C. Schappen
- D. Afdekking groente- en fruitlade
- E. Groente- en fruitlade
- F. Serienummerplaatje (naast de groente- en fruitlade)
- M. Deurvakken
- N. Flessenhouder (indien aanwezig)
- O. Flessenplank

- Minst koude zone
- Gemiddeld koude zone
- Koudste zone
- Groente- en fruitzone

Vriesvak

- G. Bovenste lade (zone voor het bewaren van bevroren en diepgevroren voedsel)
- H. Middelste lade (zone voor het bewaren van bevroren en diepgevroren voedsel)
- I. Onderste lade (invrieszone)
- L. Ijsbakjes (indien aanwezig)

Opmerking: Alle laden, deurvakken en schappen kunnen worden verwijderd.

De ideale bewaartemperaturen voor het voedsel zijn reeds ingesteld in de fabriek.

Lees de aanwijzingen zorgvuldig door alvorens het apparaat te gebruiken. Functies, technische gegevens en afbeeldingen kunnen verschillen afhankelijk van het model.

6th Sense FreshControl

Hiermee kan het apparaat snel de optimale bewaarcondities bereiken voor wat betreft interne temperatuur en vochtigheid. Voor een goede werking moet de ventilator tevens worden ingeschakeld. De functie kan worden in-/uitgeschakeld (zie de beschrijving van de ventilator).

Functie Fast Cooling (snel koelen)

Schakel de functie Fast Cooling (snel koelen) in door herhaaldelijk te drukken

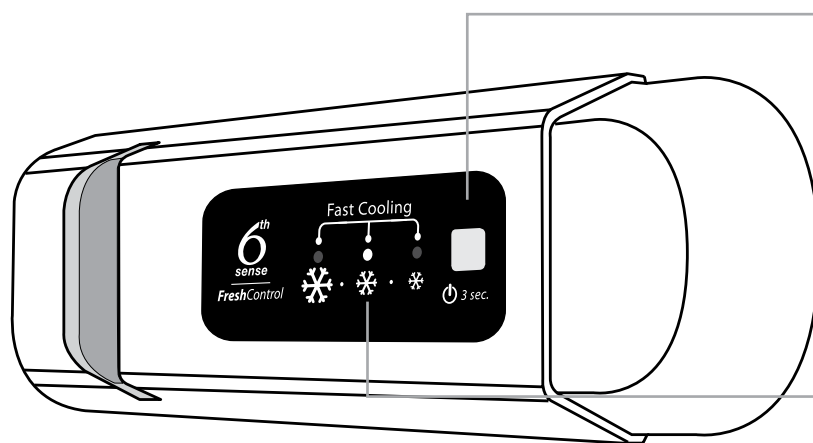


op de knop tot de drie pictogrammen groen knipperen en blijven branden om het koelvak snel te koelen of zes uur voordat een grote hoeveelheid in te vriezen voedsel in het vriesvak wordt gelegd.

De functie wordt automatisch uitgeschakeld na 30 uur en de temperatuur keert terug naar de vorige instelling wanneer de functie wordt ingeschakeld. Druk op de knop om de functie handmatig uit te schakelen.

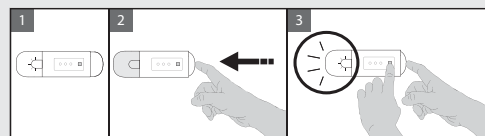
Opmerking: Breng in te vriezen voedsel niet in contact met ander reeds ingevroren voedsel.

De onderste lade kan worden verwijderd en het voedsel kan rechtstreeks op de bodem van het vak worden geplaatst om de koelsnelheid te maximaliseren.



Ventilator

De ventilator is vooraf ingesteld op ON (AAN). Voer de volgende stappen uit om de ventilator in of uit te schakelen: Druk op de lichtknop (zie afbeelding 2). Het lampje wordt uitgeschakeld. Houd de lichtknop en de knop ingedrukt (zie afbeelding 3). Het lampje knippert eenmaal nadat de ventilator is uitgeschakeld (OFF) of het knippert driemaal nadat de ventilator is ingeschakeld (ON). Als de omgevingstemperatuur hoger is dan 27 °C of waterdruppels aanwezig zijn op de glasplaten, dan moet de ventilator zijn ingeschakeld om te zorgen voor een goede voedselconservering. Het energieverbruik kan worden geoptimaliseerd door de ventilator te deactiveren.



Aan/Stand-by

Druk de knop 3 seconden in om het apparaat uit te schakelen (het bedieningspaneel en het lampje blijven uitgeschakeld). Druk de knop kortstondig in om het apparaat te heractiveren.

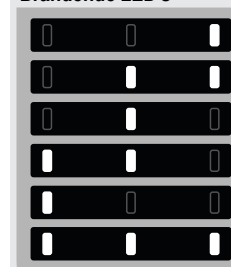
Opmerking: Het apparaat wordt niet losgekoppeld van de netvoeding.

Temperatuur koelvak

De drie LED-indicatielampjes geven de ingestelde temperatuur van het koelvak aan. Er kan een andere temperatuur worden ingesteld met behulp van de knop.

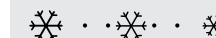
De volgende instellingen kunnen worden doorgevoerd:

Brandende LED's



Ingestelde temperatuur

- Hoog (minder koud)
- Gemiddeld hoog
- Gemiddeld
- Gemiddeld laag
- Laag (kouder)
- Snel koelen



Wat moet u doen als...	Mogelijke oorzaken:	Oplossingen:
Het bedieningspaneel is uitgeschakeld, het apparaat werkt niet.	Er kan een probleem zijn met de voedingsspanning van het apparaat.	Ga na of: - er geen stroomstoring is. - de stekker correct in het stopcontact is gestoken en een eventuele bipolaire voedingschakelaar in de correcte stand staat (voor voedingspanning naar het apparaat). - de beveiligingen van het huishoudelijke elektrische systeem afdoende zijn. - de voedingskabel niet is gebroken.
	Het apparaat staat wellicht in de stand Aan/Stand-by.	Schakel het apparaat in door kortstondig op de knop te drukken (zie de functie Aan/Stand-by).
De binnenverlichting werkt niet.	De verlichting moet wellicht worden vervangen. Storing bij een technisch onderdeel.	Wend u tot erkende servicecentra.
De binnenverlichting knippert.	Deuralarm actief Het alarm wordt geactiveerd wanneer de koelvakdeur gedurende een langere periode geopend blijft.	Sluit de koelkastdeur om het alarm te deactiveren. Controleer bij het openen van de deur of de verlichting werkt.
De temperatuur in de vakken is niet laag genoeg.	Er kunnen verschillende oorzaken zijn (zie Oplossingen)	Ga na of: - de deuren goed zijn gesloten. - het apparaat niet is geïnstalleerd in de buurt van een warmtebron. - de ingestelde temperatuur voldoende is. - de luchtcirculatie door de ventilatie-openingen aan de onderzijde van het apparaat niet wordt geblokkeerd (zie montagehandleiding).
Er ligt water op de bodem van het koelvak.	De afvoer voor ontdooiwater is geblokkeerd.	Reinig de afvoer voor ontdooiwater (zie het gedeelte Onderhoud en reinigen van het apparaat in de gebruiksaanwijzing).
Overmatige hoeveelheid ijs in het vriesvak.	De deur van het vriesvak is niet goed gesloten.	- Ontdooi het vriesvak. - Zorg dat het apparaat correct is geïnstalleerd. - Controleer of de deur goed kan worden gesloten (geen obstakels).
De voorrand van het apparaat waar de deuropakkingen tegen rusten is heet.	Dit is geen defect. Dit voorkomt condensvorming.	Er is geen oplossing nodig.
Een of meer groene symbolen knipperen voortdurend en de ingestelde temperatuur kan niet worden gewijzigd.	Storingsalarm Het alarm geeft een storing aan in een technisch onderdeel.	Wend u tot erkende servicecentra.
De temperatuur van het koelvak is te koud.	- De ingestelde temperatuur is te koud. - Er kan een grote hoeveelheid vers voedsel in het vriesvak zijn geplaatst.	- Probeer een minder koude temperatuur in te stellen. - Als vers voedsel in het vriesvak is geplaatst, wacht dan tot dit volledig is bevroren.

Opmerking: Borrelende en sissende geluiden die worden veroorzaakt door het koelsysteem zijn normaal.