



GRACIAS POR ADQUIRIR UN PRODUCTO WHIRLPOOL

Para recibir una asistencia más completa, registre su producto en www.whirlpool.eu/register



Antes de usar el aparato, lea atentamente las Instrucciones de seguridad.

DESCRIPCIÓN DEL PRODUCTO

USO DEL APARATO POR PRIMERA VEZ

SALIDA DE AIRE (PARA LAS MODALIDADES DE ASPIRACIÓN)

Conecte la campana y los orificios de evacuación de las paredes con un diámetro equivalente a la salida de aire (conexión de brida). Utilizar los tubos y orificios de evacuación de las paredes con dimensiones más pequeñas puede provocar un rendimiento de aspiración más bajo y un drástico incremento del nivel de ruido. Se declina cualquier responsabilidad derivada de ello.

- ! Utilice un conducto de la longitud mínima indispensable.
- ! Utilice un conducto con la menor cantidad de tubos acodados posibles (ángulo máximo del tubo acodado: 90°).
- ! Evite cambios drásticos en la sección transversal del conducto.
- ! La empresa declina cualquier responsabilidad cuando estas normas no se respeten.

¿FILTRADO O VENTILACIÓN?

! Su campana de cocina está lista para usarse en la modalidad de aspiración. Para usar la campana en la modalidad de filtrado, debe instalarse el KIT DE ACCESORIOS especial. Consulte si el KIT DE ACCESORIOS está incluido o debe comprarse por separado.

Nota: Si está incluido, en ciertos casos deberá instalarse un sistema de filtrado de carbón adicional en la campana. El manual contiene información sobre la conversión de la campana de la modalidad de ventilación a la modalidad de filtrado en el apartado «Instrucciones de seguridad e instalación».

MODALIDAD DE VENTILACIÓN

En este caso, los humos se evacuan hacia el exterior del edificio mediante un tubo especial conectado al anillo de la parte superior de la campana.

¡Atención! El tubo de extracción no está incluido y debe comprarse por separado. El diámetro del tubo de extracción debe ser igual que el del anillo de conexión.

¡Atención! Si la campana se suministra con filtro de carbón activo, este debe retirarse.

MODALIDAD DE FILTRADO

El aire aspirado será desengrasado y desodorizado antes de volver a entrar en la habitación.

Para usar la campana en esta versión, deberá instalar un sistema de filtrado adicional a base de carbón activo.

PANEL DE CONTROL



T1



T2



T3



T4



T5



T6



T7

- T1. APAGAR motor ventilador / Reducir velocidad
- T2. ENCENDER motor ventilador / Aumentar velocidad
- T3. Alarma/reinicio filtro grasa/carbón
- T4. Función 6th sense (modo AUTO) ENCENDIDO/APAGADO
- T5. Luz nocturna (Luz ambiental)
- T6. APAGAR luz principal / Disminuir intensidad
- T7. ENCENDER luz principal / Aumentar intensidad

PRECAUCIÓN! Esta campana tiene un sistema de funcionamiento automático (véase abajo «T4. Función 6th sense (modo AUTO) ENCENDIDO/APAGADO»). La calibración se llevará a cabo automáticamente cuando el producto se conecte al suministro eléctrico por primera vez (p. ej.: la primera vez que se instale después de un apagón). También se puede realizar manualmente (véase el párrafo «Configuración del sensor»). Durante la calibración, que dura 5 minutos, T4 parpadeará y se puede usar las luces.

T1. APAGAR MOTOR VENTILADOR / REDUCIR VELOCIDAD

Pulse para reducir la velocidad y apagar el motor de extracción. Mantenga pulsado para apagar directamente el motor de extracción.

T2. ENCENDER MOTOR VENTILADOR / AUMENTAR VELOCIDAD

Pulse para encender el motor de extracción y aumentar la velocidad. mantenga pulsado para poner la velocidad 5 directamente.

Nota: La velocidad 4 y 5 duran 5 min; después, la campana vuelve a la velocidad 3.

T3. ALARMA/REINICIO FILTRO GRASA/CARBÓN

A intervalos regulares, la campana indica la necesidad de realizar tareas de mantenimiento de los filtros.

Nota: Los indicadores solo funcionarán cuando la campana esté encendida.

T3 encendido: Realizar mantenimiento del filtro de grasa.

T3 parpadea: llevar a cabo el mantenimiento del filtro de carbón.

Restablecer los indicadores de saturación del filtro:

Nota: Esto debe realizarse con la campana apagada.

Mantenga pulsado T3.

El reinicio del filtro de grasa y del filtro de carbón se realiza con el mismo botón. Si ambos filtros están activados, el procedimiento de reinicio

reiniciará el contador de uno en uno, con prioridad para el de carbón.

Activar el indicador de saturación de filtro de carbón

Nota: Esto debe realizarse con el motor de extracción apagado.

Este indicador suele estar desactivado: mantenga pulsados los botones T6 y T7 simultáneamente para activar la función: Ambos se iluminarán para indicar la activación.

Para desactivar la función, vuelva a pulsar los mismos botones: Ambos parpadearán brevemente y luego se apagarán para indicar la desactivación.

T4. FUNCIÓN 6TH SENSE (MODO AUTO) ENCENDIDO/APAGADO

La campana determina automáticamente la velocidad de extracción si el sensor de la campana detecta un cambio en las condiciones ambientales.

Nota: para asegurarse de que esta función se utilice correctamente, primero configure el sensor (véase «Configuración del sensor» abajo).

Nota: cuando utilice el modo automático, si cambia alguna otra función que controla la velocidad, la función «6th Sense» se apagará.

Configuración del sensor

Esto se puede hacer cuando la campana está APAGADA.

En condiciones ambientales normales, pulse T4 durante 5 s, T4 parpadea durante 5 min para indicar que la campana está haciendo la calibración del sensor, después se apaga para indicar que la calibración ha terminado.

Configuración de la placa de cocción: Mantenga pulsado T1 y T2 simultáneamente. Ambos se iluminan para indicar que la campana está lista para aceptar la calibración del parámetro de la placa de cocción.

Pulse T1 para elegir placa de Gas (T1 empieza a parpadear durante 3 s para indicar que los parámetros de la campana están configurados para la placa de gas).

Pulse T2 para elegir placa de Inducción (T2 empieza a parpadear durante 3 s para indicar que los parámetros de la campana están configurados para la placa de inducción).

* Disponible en determinados modelos solamente

T5. LUZ NOCTURNA (LUZ AMBIENTAL)

Púlselo para encender o apagar la iluminación de fondo tenue.

T6. APAGAR LUZ PRINCIPAL / DISMINUIR INTENSIDAD

Pulse para disminuir la intensidad y para APAGAR la luz. Mantenga pulsado para APAGAR directamente.

T7. ENCENDER LUZ PRINCIPAL / AUMENTAR INTENSIDAD

Pulse para ENCENDER y para disminuir la intensidad de la luz. Mantenga pulsado para ENCENDER directamente.

INFORMACIÓN TÉCNICA

Alto (cm)	Ancho (cm)	Fondo (cm)	Ø del tubo de extracción (cm)
110 - 129,5	89,8	32	15

LIMPIEZA Y MANTENIMIENTO

LIMPIEZA

- **No utilice aparatos de limpieza al vapor.**
- **Desenchufe el aparato.**

Importante: no utilice detergentes corrosivos ni abrasivos. Si uno de esos productos entra accidentalmente en contacto con el aparato, límpielo de inmediato con un paño húmedo. No utilice alcohol.

- Limpie las superficies con un paño húmedo. Si está muy sucio, utilice una solución de agua con unas gotas de detergente. Seque con un paño seco.

Importante: no utilice esponjas abrasivas ni raspadores o estropajos metálicos. Con el tiempo, pueden deteriorar las superficies esmaltadas.

- Utilice detergentes destinados específicamente a la limpieza del aparato y siga las instrucciones del fabricante.

Importante: limpie los filtros como mínimo una vez al mes para eliminar los restos de aceite y grasa.

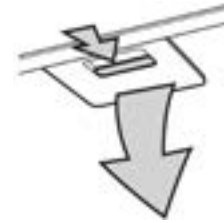
MANTENIMIENTO DE LOS FILTROS ANTIGRASA

Debe limpiarse una vez al mes (o cuando el sistema de indicación de saturación del filtro indique que es necesario, si el modelo que posee lo contempla) utilizando detergentes no agresivos, a mano o en el lavavajillas, que debe configurarse a bajas temperaturas y en un ciclo corto.

Al lavarse en un lavavajillas, el filtro de grasa podría decolorarse ligeramente, pero ello no afecta a su capacidad de filtrado.

Tire del asa hacia fuera para extraer el filtro.

Una vez lavado y secado el filtro, repita el mismo proceso a la inversa para volver a montarlo.



MANTENIMIENTO DEL FILTRO DE CARBÓN (SOLO PARA MODELOS DE FILTRADO)

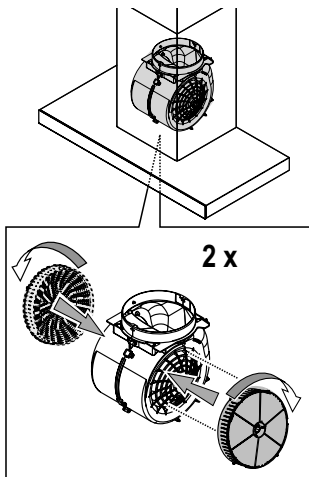
Este filtro retiene los olores desagradables que se producen durante la cocción.

La saturación del filtro de carbón se da después de un uso relativamente prolongado, aunque esto depende del tipo de cocción y de la frecuencia con la que se limpie el filtro de grasa. En cualquier caso, es necesario sustituir el cartucho cada cuatro meses. **NO SE PUEDE lavar ni reciclar.**

Montar o cambiar el filtro de carbón

1. Desenchufe la campana.
2. Extraiga los filtros de grasa.
3. Monte dos filtros de carbón (uno a cada lado del transportador), cierre de bayoneta.
4. Vuelva a montar el filtro de grasa.

Repita el mismo proceso a la inversa para retirarlos.



SUSTITUCIÓN DE LAS LÁMPARAS

La campana dispone de un sistema de iluminación con ledes.

Los ledes garantizan una iluminación excelente, tienen una vida útil hasta 10 veces más larga que las bombillas tradicionales y ofrecen hasta un 90% de ahorro de energía.

Nota: Para sustituir el led, contacte con el Centro de Servicio Postventa.

* Disponible en determinados modelos solamente

RESOLUCIÓN DE PROBLEMAS

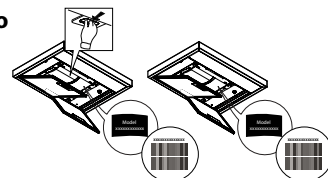
Problema	Soluciones
El aparato no funciona.	<ul style="list-style-type: none">• Compruebe la tensión de la red eléctrica y si el aparato está conectado al suministro eléctrico;• Compruebe que se haya seleccionado una velocidad;• Apague el aparato y vuelva a encenderlo para comprobar si se ha solucionado el problema.
La campana no extrae suficiente aire.	<ul style="list-style-type: none">• Compruebe que la velocidad de extracción de aire esté ajustada en el nivel deseado;• Compruebe que los filtros estén limpios;• Compruebe que las salidas de ventilación no tengan obstrucciones.
La campana se ha apagado durante un funcionamiento normal.	<ul style="list-style-type: none">• Compruebe que no se haya desconectado la fuente de alimentación;• Compruebe que el interruptor diferencial omnipolar no haya saltado.

* Disponible en determinados modelos solamente



Puede descargarse las Instrucciones de seguridad, el Manual del usuario, la Ficha del producto y los Datos de energía:

- Visitando nuestra página web docs.whirlpool.eu
- Usando el código QR
- También puede, **ponerse en contacto con nuestro Servicio postventa** (Consulte el número de teléfono en el folleto de la garantía). Cuando se ponga en contacto con nuestro Servicio Postventa, deberá indicar los códigos que figuran en la placa de características de su producto.



Whirlpool



400011314353