



DANK U WEL VOOR UW AANKOOP VAN EEN WHIRLPOOL PRODUCT
Voor verdere assistentie kunt u het apparaat registreren op www.whirlpool.eu/register



Lees de instructies aandachtig voordat u het apparaat gebruikt.

PRODUCTBESCHRIJVING

EERSTE GEBRUIK

LUCHTVENTILATIE (VOOR DE AFZUIGUITVOERINGEN)

Sluit de kap en de afzuiging aan op openingen in de muren met een diameter die overeenkomt met de luchtuitlaatopening (aansluitflens). Als u buizen en kleinere openingen gebruikt, leidt dit tot verminderde zuigprestaties en kan het lawaai drastisch toenemen.

In zulke gevallen wordt elke aansprakelijkheid van de hand gewezen.

! Gebruik een kanaal dat de noodzakelijke minimumlengte heeft.

! Gebruik een kanaal met zo weinig mogelijk bochtstukken (maximale bochtstukhoek: 90°).

! Voorkom drastische veranderingen in de dwarsdoorsnede van het kanaal.

! Het bedrijf wijst elke aansprakelijkheid af als deze voorschriften niet in acht worden genomen.

FILTER OF KANAAL?

! Uw afzuigkap is klaar voor gebruik in de zuiguitvoering.

Als u de kap wilt gebruiken in de filteruitvoering, moet de speciale ACCESSOIRESET worden geïnstalleerd.

Controleer of de ACCESSOIRESET geleverd is of apart gekocht moet worden.

Opmerking: Indien aanwezig kan het aanvullende systeem met actieve kool in bepaalde gevallen in de kap worden geïnstalleerd. Informatie over het omzetten van de zuiguitvoering van de kap in de filteruitvoering vindt u in de handleiding "Veiligheidsinstructies & Installatie".



KANAALUITVOERING

Bij deze uitvoering worden dampen het gebouw uit geleid via een speciale pijp die verbonden is met de verbindingsring boven op de kap.

Let op! De uitlaatpijp wordt niet meegeleverd en moet apart worden aangeschaft. De diameter van de uitlaatpijp moet gelijk zijn aan die van de verbindingsring.

Let op! Als de kap met een actieve-koolfilter wordt geleverd, moet dit filter worden verwijderd.

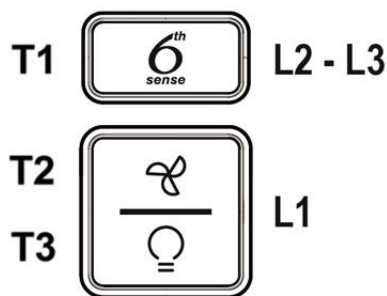


FILTERUITVOERING

De opgenomen lucht wordt ontvet en geurloos gemaakt voordat deze weer terug in de ruimte wordt geblazen.

Om de kap in deze uitvoering te kunnen gebruiken, moet u een systeem voor aanvullende filtering installeren dat werkt met actieve kool.

BEDIENINGSPANEEL



- T1.** AAN/UIT knop "Automatische werking (sensor)" - zie de functielijst in de volgende paragraaf
- T2.** Bedieningsknop aanzuigsnelheid (vermogen):
1, 2, 3, intensief
Opmerking: Intensieve snelheid duurt ongeveer 5 minuten en wordt vervolgens automatisch ingesteld op snelheid 2.
- T3.** AAN/UIT knop (kort indrukken) en instelling lichtintensiteit (lang indrukken).

VOORZICHTIG! Deze kap heeft een automatisch bedieningssysteem (zie paragraaf "**Automatische bediening (sensor)**").

De ijking wordt automatisch uitgevoerd telkens als de kap opnieuw wordt aangesloten op het stroomnet (bijv.: de eerste maal dat het wordt geïnstalleerd na een stroomuitval). Het kan ook handmatig worden gedaan (zie paragraaf "**Parameters instellen voor automatische bediening - Handmatige instelling**").

Tijdens de kalibratie, die 5 minuten duurt, knipperen de bedieningselementen en kan alleen de lichtknop worden gebruikt.

INDICATORLAMPJE FILTERVERZADIGING

De kap geeft aan wanneer filteronderhoud nodig is:

Vetfilter (na 40 uur gebruik): alle leds geven rood licht.

Geurfilter met actieve kool (na 160 uur gebruik): alle leds geven rood licht, leds **L2** en **L3** knipperen.

FILTERVERZADIGING RESETTEN

Nadat u het filteronderhoud hebt uitgevoerd, houdt u de knoppen **T1** en **T3** ingedrukt. De leds **L1**, **L2** en **L3** lichten kort rood op en gaan vervolgens uit.

- **Activeringsindicator voor geurfilterverzadiging met actieve kool:** Deze indicator is normaal uitgeschakeld. Om de indicator in te schakelen, gaat u als volgt te werk:

Laat de kap uitgeschakeld en houd tegelijkertijd **T1** en **T2** ingedrukt: **L1** gaat eerst aan, vervolgens **L2** en dan **L3**. Als de knoppen worden losgelaten, knipperen de leds **L2** en **L3** kortstondig om aan te geven dat de activering is gelukt.

- **De led voor koolstoffilterverzadiging uitschakelen:** herhaal bovenstaande stappen; eerst gaan de leds **L1**, **L2** en **L3** gelijktijdig aan en vervolgens alleen **L1**. Als de knoppen worden losgelaten, gaan de leds **L1**, **L2** en **L3** weer aan om aan te geven dat het uitschakelen is gelukt.

AUTOMATISCH BEDIENINGSSYSTEEM (SENSOR)

VOORZICHTIG! We raden aan de procedure "**Instellingen automatische bediening**" (zie hieronder) uit te voeren voordat het apparaat in de automatische modus wordt gebruikt.

AUTOMATISCH BEDIENINGSSYSTEEM (SENSOR)

De afzuigkap gaat aan met de snelheid die het meest geschikt is voor de kookomstandigheden die door de sensor worden gedetecteerd.

Om deze functie te activeren:

Druk kort op **T1**, led **L1** gaat wit branden.

PARAMETERINSTELLING VOOR AUTOMATISCHE WERKING

De parameterinstelling gebeurt **automatisch** wanneer de afzuigkap op het lichtnet wordt aangesloten (bijvoorbeeld: bij de eerste installatie of na een stroomuitval), of **handmatig**.

Opmerking: Alle handmatige handelingen van kalibratie, selectie, instelling en aansluiting die hieronder worden beschreven, zijn mogelijk met de kap **UIT** en de automatische werking **UIT** (T1 **UIT** - L1 **UIT**).

HANDMATIGE INSTELLING

Gebruik deze instelling wanneer u merkt dat de automatische werking niet naar tevredenheid functioneert; bij normale omstandigheden in de keuken.

Handmatige instelling omvat:

- Kalibratie van de kap:
- Keuze van het type kookplaat (gas, inductie of elektrisch).

KALIBRATIE VAN DE KAP:

Houd de knop **T1** ingedrukt (ongeveer 10 seconds). Led **L1** knippert om aan te geven dat de kalibratie is begonnen. Het kalibratieproces duurt ongeveer 5 minuten.

TECHNISCHE GEGEVENS

Hoogte (cm)	Breedte (cm)	Diepte (cm)	Ø van uitlaatbuis (cm)
36,7	52,3-72,3	29	15

REINIGEN EN ONDERHOUD

REINIGEN

- **Gebruik geen stoomreinigers.**

- **Koppel het apparaat los van het stroomnet.**

Belangrijk: gebruik geen bijtende of schurende reinigingsmiddelen.

Als een dergelijk product per ongeluk in contact komt met het apparaat, verwijder het dan onmiddellijk met een vochtig doekje. Gebruik geen alcohol.

- Reinig de oppervlakken met een vochtige doek. Voeg een paar druppels afwasmiddel toe aan het water als de kap erg vuil is. Afdrogen met een droge doek.

Belangrijk: gebruik geen schuursponsjes, sponsjes van staalwol of metalen schrapers. Met verloop van tijd kunnen deze de oppervlakken in email beschadigen.

- Gebruik reinigingsproducten die speciaal bedoeld zijn voor het reinigen van dit apparaat en volg de instructies van de fabrikant op.

Belangrijk: Reinig de filters minstens een keer per maand om sporen van olie en vet te verwijderen.

ONDERHOUD VAN HET PANEEL

Demonteren:

- a. trek het paneel (VOORZIJDE) omlaag;
- b. maak het los van de achterste scharnieren.

Reinigen:

het aanzuigpaneel moet net zo vaak als het vetfilter worden gereinigd. Gebruik een vochtige doek met een neutraal vloeibaar reinigingsmiddel.

Vermijd het gebruik van producten die schuurmiddelen bevatten. **GEBRUIK GEEN ALCOHOL!**

Montage:

Het paneel moet aan de achterkant worden vastgehaakt en aan de voorkant worden vastgezet (met magneten).

Let op! controleer altijd of het paneel stevig op zijn plaats is bevestigd.

ONDERHOUD VAN DE VETFILTERS

Deze moet eens per maand worden gereinigd met een niet-agressief schoonmaakmiddel. Dit kan met de hand of met een vaatwasser, waarbij deze op een lage temperatuur en een kort programma moet worden ingesteld.

Als het vetfilter in de vaatwasser wordt schoongemaakt, kan het enigszins verkleuren, maar dit is niet van invloed op de filtercapaciteit. Trek aan de hendel om de filter te verwijderen.

Eens de filter gewassen en gedroogd is, ga in omgekeerde volgorde te werk om hem terug te plaatsen.

KEUZE VAN HET TYPE KOOKPLAAT (GAS, INDUCTIE OF ELEKTRISCH)

Houd de knop **T2** ingedrukt (ongeveer 10 seconden), alle leds knipperen gedurende 5 seconden.

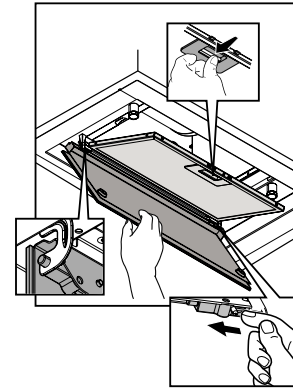
Druk **binnen deze tijd** op **T1** om uw kookplaat te selecteren:

Oranje led: gaskookplaat.

Blauwe led: inductiekookplaat.

Witte led: elektrische kookplaat

Wacht 5 sec. totdat de kap de keuze heeft vastgelegd en alle leds uit zijn gegaan.



ONDERHOUD VAN DE KOOLSTOFFILTER

(ALLEEN VOOR FILTERMODELLEN)

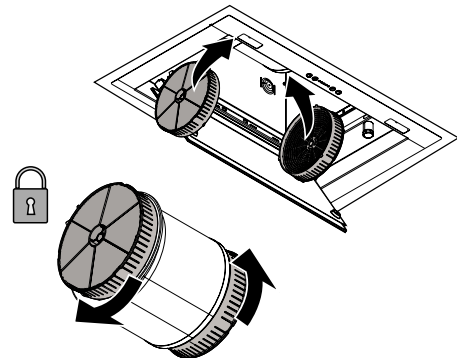
Deze filter houdt de onaangename geuren tegen die ontstaan tijdens het koken.

Het duurt lang voordat het koolstoffilter verzadigd raakt, maar dit is afhankelijk van de manier van koken en van de frequentie waarmee het vetfilter wordt gereinigd. Het is hoe dan ook nodig om het patroon iedere vier maanden te vervangen. Het kan NIET gewassen of geregenereerd worden.

Plaatsen of vervangen van de koolstoffilter

1. Haal de stekker van de kap uit het stopcontact.
2. Verwijder de vetfilters.
3. Plaats 2 koolfilters (een aan elke kant van houder).
4. Breng het vetfilter weer aan.

Ga in omgekeerde volgorde te werk om te verwijderen.



DE LAMPJES VERVERGEN

Opmerking: Om een LED-lamp te vervangen, neem contact op met de Klantenservice.

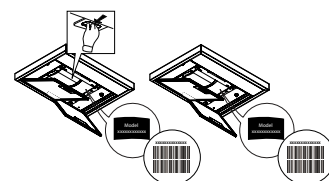
STORINGEN VERHELPEN

Probleem	Oplossingen
Het apparaat werkt niet.	<ul style="list-style-type: none">Controleer de netspanning en of het apparaat aangesloten is op de stroomtoevoer;Controleer of een snelheid is geselecteerd;Zet het apparaat aan en weer uit, om te controleren of het probleem is opgelost.
De kap zuigt niet voldoende lucht af.	<ul style="list-style-type: none">Controleer of de snelheid van de luchtafzuiging op het gewenste niveau ingesteld is;Controleer of de filters schoon zijn;Controleer of de ventilatieopeningen niet verstopt zijn.
De kap werd uitgeschakeld tijdens de normale werking.	<ul style="list-style-type: none">Controleer of de stroom niet is losgekoppeld;Controleer of de veelpolige uitschakelapparatuur niet buiten bedrijf is.



U kunt de Veiligheidsinstructies, de Handleiding, de Productfiche en de Energiegegevens downloaden:

- Op onze website docs.whirlpool.eu
- Gebruik makend van de QR-code
- Anders, **contacteer onze Klantenservice** (Het telefoonnummer staat in het garantieboekje). Wanneer u contact neemt met de Klantenservice, gelieve de codes te vermelden die op het identificatieplaatje van het apparaat staan.



Whirlpool



400011290599