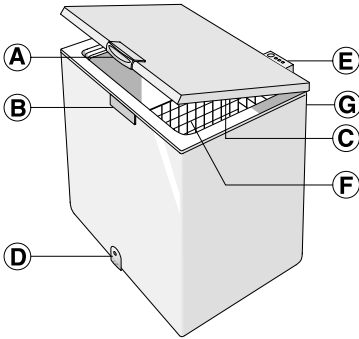


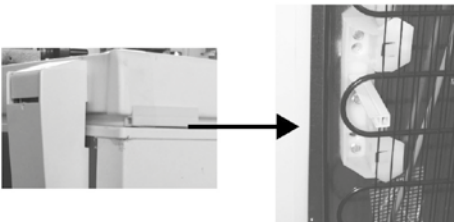
GEBRUIKSAANWIJZING



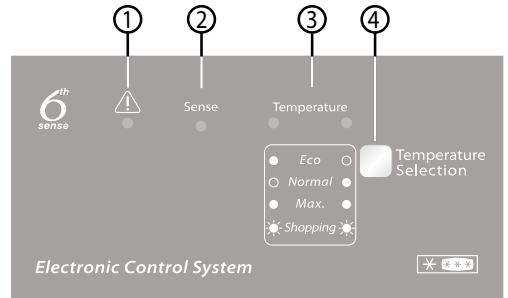
- A. Handgreep.
- B. Veiligheidssluiting (indien aanwezig).
- C. Afdichting.
- D. Dop afvoerkanaal voor dooiwater (indien aanwezig).
- E. Bedieningspaneel.
- F. Mandje (indien aanwezig).
- G. Condensator (aan de achterkant).

INSTALLATIE

- Raadpleeg het hoofdstuk "Voordat u het apparaat voor de eerste keer gebruikt".
- Haal het apparaat uit de verpakking.
- Verwijder de vier beschermdelen tussen de deur en het apparaat.
- **Waarschuwing:** twee van de vier afstandsstukken moeten in de daarvoor bedoelde zittingen van kunststof van de condensator geplaatst worden die op de achterkant van het apparaat zitten. Dit is nodig om de correcte afstand tot de wand aan te houden.
- **Maak de binnenkant van het apparaat schoon alvorens het te gebruiken.**



- Controleer of de dop voor de afvoer van het dooiwater (indien aanwezig) op de juiste manier geplaatst is (D).
- Om de maximale prestaties te verkrijgen en schade te voorkomen bij het openen van de deur van het apparaat, dient een afstand van tenminste 7 cm van de achterwand en 7 cm van de zijkanten te worden vrijgelaten.
- Breng de bijgeleverde accessoires aan (indien aanwezig).



1. **Rood lampje** als deze knippert, dan wordt hiermee een alarm aangeduid (zie "OPSPOREN VAN STORINGEN")
2. **Blauwe LED:** de functie "6th Sense" wordt automatisch geactiveerd en hoeft niet geselecteerd te worden door de gebruiker. **De blauwe LED (2) "Sense" zal daarom altijd branden.** Voor meer technische details, lees de paragraaf "6th Sense Functie".
3. **Groene LEDs:** deze duiden aan dat het apparaat in werking is en dat de temperatuur ingesteld is.
4. **Toets temperatuurinstelling:** voor het aanpassen van de temperatuurinstelling en om de fast freeze-functie te activeren/deactiveren.

Inschakelen van het apparaat

- Steek de stekker van het apparaat in het stopcontact.
- De groene LED brandt ("Normaal").
- De blauwe LED brandt ("Sense").
- De rode LED knippert om aan te duiden dat de temperatuur in het apparaat nog niet laag genoeg is voor de opslag van etenswaren. Dit controlelampje deactiveert zich normaal gesproken binnen zes uur na de inschakeling.
- Plaats de levensmiddelen alleen in het apparaat als de rode LED niet langer brandt.

Opmerking:

de afdichting sluit de vriezer hermetisch af, dus u kunt de deur van het apparaat niet onmiddellijk na sluiting weer openen. Wacht enkele minuten voordat u de deur van het apparaat opnieuw opent.

Temperatuurinstelling

Gebruik de toets (4) om de gewenste temperatuur te selecteren. Ga, om de temperatuur van het apparaat in te stellen, als volgt te werk:

- Druk herhaaldelijk op toets (4): Telkens wanneer op de toets gedrukt wordt, wordt de ingestelde temperatuur aangepast en verschijnt achtereenvolgens "Normal", "Eco" en "Max".
- Kies "Max" als u een lagere conserveringstemperatuur wenst.
- Met deelladingen wordt "Eco" aanbevolen: deze instelling zal het energieverbruik optimaliseren.

Functie "6th Sense"

De functie "6th Sense" is altijd actief om de interne temperatuur van de apparatuur te controleren en om de optimale condities te garanderen.

De functie grijpt automatisch in de volgende gevallen in:

• openen van de deur

Deze functie wordt geactiveerd telkens wanneer de opening van de deur de interne temperatuur van het apparaat beïnvloedt. De functie blijft actief gedurende de tijd die nodig is om de optimale werkingscondities te herstellen.

INVRIEZEN VAN LEVENSMIDDELEN

Klaarmaken van verse levensmiddelen om in te vriezen

- Alvorens verse levensmiddelen in te vriezen dient u het te wikkelen en verzegelen in: aluminiumfolie, plastic folie, lucht- en waterdichte plastic zakken, polytheen containers met deksel die geschikt zijn voor het invriezen van levensmiddelen.

Invriezen van verse levensmiddelen

- Plaats de in te vriezen levensmiddelen direct tegen de verticale wanden van het apparaat:
A) - in te vriezen levensmiddelen,
B) - al ingevroren levensmiddelen.
- Plaats de in te vriezen levensmiddelen niet direct tegen de al ingevroren levensmiddelen aan.
- Voor beter en sneller invriezen raden wij aan de levensmiddelen in kleine pakjes te verdelen; dit is ook nuttig op het moment van gebruik van het ingevroren voedsel.
- Als kleine hoeveelheden levensmiddelen ingebracht worden (tot 1/4 van de maximale vriescapaciteit aangegeven op het plaatje), zal de werking van het apparaat automatisch gecontroleerd worden door de functie "6th Sense" zonder dat de gebruiker hoeft in te grijpen.
- Wanneer grotere hoeveelheden levensmiddelen ingevroren worden, tot de maximale capaciteit van het apparaat aangegeven op het plaatje, als volgt te werk gaan:

De groene lampjes (3) geven de gekozen instelling aan volgens het volgende schema:



Eco: minst koude temperatuur (linker lampje brandt).

Normal: gemiddelde temperatuur (rechter lampje brandt).

Max.: extra lage temperatuur (beide lampjes branden).

Shopping: Snel vriezen (beide lampjes branden). Zie paragraaf "Invriezen van verse levensmiddelen".

Opmerking: De instellingen worden in het geheugen opgeslagen, zelfs bij een stroomuitval. De benodigde tijd voor het bereiken van de ingestelde temperatuur in de diepvriezer kan variëren afhankelijk van de klimaatomstandigheden en de ingestelde temperatuur zelf.

• opslagen van levensmiddelen in de diepvriezer

Deze functie wordt geactiveerd telkens wanneer grote hoeveelheden levensmiddelen ingebracht worden. De functie blijft actief gedurende de tijd die nodig is om de optimale vriescondities van het voedsel te herstellen, met het beste compromis tussen de kwaliteit van het vriesproces en het energieverbruik.

Opmerking: De duur van de functie "6th Sense" wordt automatisch ingesteld en kan variëren volgens de manier waarop het product gebruikt wordt.

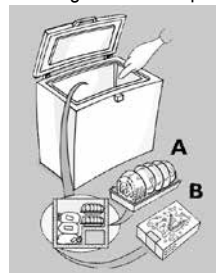
- De levensmiddelen moeten vers, rijp en van een zeer goede kwaliteit zijn.
- Verse groenten en fruit zo mogelijk direct na de oogst invriezen, om de voedingsstoffen, de consistentie, de kleur en de smaak te behouden.
- Laat warme levensmiddelen altijd afkoelen voordat u ze in het apparaat legt.

1. Minstens 24 uur voor het opslagen van vers voedsel in het product voor het invriezen; activeer de functie snel invriezen door ongeveer 3 seconden lang te drukken op (4). De groene LED (3) knippert.

2. Plaats de levensmiddelen in het apparaat en houd de deur van het apparaat 24 uur gesloten. Na deze periode zijn de levensmiddelen ingevroren.

De functie snel invriezen kan manueel uitgeschakeld worden door te drukken op (4).

Als de fast freeze-functie niet handmatig gedeactiveerd wordt, dan wordt de functie na 50 uur automatisch door het apparaat gedeactiveerd.



CONSERVERING VAN LEVENSMIDDELEN

Raadpleeg de tabel op het apparaat.

Indeling van de ingevroren levensmiddelen

Zet de ingevroren

levensmiddelen in de vriezer

en deel ze in; Het is

raadzaam om de

invriesdatum op de

verpakking aan te geven, om

te zorgen dat het product

tijdig geconsumeerd wordt.

MAANDEN	GERECHT
1-3	
4-7	
8-12	

Tips voor het bewaren van diepvriesproducten

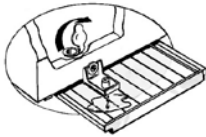
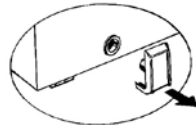
Bij de aankoop van diepvriesproducten moet u op de volgende punten letten:

- Zorg dat de verpakking niet beschadigd is (diepgevroren levensmiddelen in beschadigde verpakkingen kan een verminderde kwaliteit hebben). Indien de verpakking bol staat of vochtplekken heeft, werd het mogelijk niet bij optimale omstandigheden bewaard en het ontdooien is mogelijk al begonnen.
- Tijdens het winkelen dient u de aankopen van diepgevroren levensmiddelen als laatste te doen en u

ONTDOOIEH VAN HET APPARAAT

Wij raden u aan het apparaat te ontdooien wanneer het ijs op de wanden 5-6 mm dik is geworden.

- Haal de stekker van het apparaat uit het stopcontact.
- Haal de levensmiddelen uit het apparaat, wikkel ze strak tegen elkaar in kranten en berg ze op op een koele plaats of in een isolerende tas.
- Laat de deur van het apparaat openstaan.
- Verwijder de binnendop van het afvoerkanaal (afhankelijk van model).
- Verwijder de buitendop van het afvoerkanaal (afhankelijk van model) en plaats hem zoals aangegeven in de afbeelding.
- Zet een bak onder het afvoerkanaal om het restwater op te vangen. Gebruik indien beschikbaar de verdeler.
- U kunt het ontdooien versnellen door met een spatel het ijs op de wanden van het apparaat los te maken.
- **Verwijder het ijs van de bodem van het apparaat.**
- **Gebruik, om onherstelbare schade aan het vriesvak te voorkomen, geen puntige of scherpe metalen voorwerpen om het ijs te verwijderen.**
- **Gebruik geen schuurmiddelen en verwarm het vriesvak niet kunstmatig.**
- **Maak de binnenkant van het apparaat zorgvuldig droog.**
- Plaats na afloop van het ontdooien de dop weer in zijn behuizing.



dient de producten in een thermisch geïsoleerde koelzak te transporteren.

- Leg de diepvriesproducten bij thuiskomst meteen in de vriezer.
- Vermijd of beperk temperatuurvariaties tot een minimum. De uiterste houdbaarheidsdatum op de verpakking moet worden gerespecteerd.
- Houd steeds rekening met de opslaginformatie op de verpakking.

Opmerking:

Ontdoode of gedeeltelijk ontdoode levensmiddelen moeten onmiddellijk worden geconsumeerd.

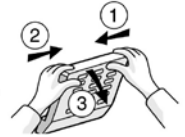
Vries ze niet opnieuw in, tenzij het voedsel na het ontdooien gekookt is. Nadat het gekookt is, mag het opnieuw worden ingevroren.

Als de stroom gedurende langere tijd uitvalt:

- **Open de deur van het apparaat niet, behalve om de vrieselementen (indien beschikbaar) boven op het ingevroren voedsel aan de rechter- en linkerkant van het apparaat te plaatsen. Op deze manier kunt u de snelheid waarmee de temperatuur stijgt beperken.**

VERVANGEN VAN HET DEURLAMPJE (indien aanwezig)

- Haal de stekker van het apparaat uit het stopcontact.
- Verwijder de melkglazen kap aan de hand van de aanwijzingen van de afbeelding en in de aangegeven volgorde.
- Draai het lampje los en vervang het door een nieuw lampje met dezelfde spanning en hetzelfde vermogen.
- Breng de melkglazen kap weer aan en sluit het apparaat aan op het elektriciteitsnet.



HANDLEIDING VOOR PROBLEEMOPLOSSING

1. De rode LED knippert.

- Is de stroom uitgevallen?
- Wordt er een ontdooiprocedure uitgevoerd?
- Werd onlangs vers voedsel ingebracht?
- Is de deur van het apparaat goed dicht?
- Staat het apparaat in de buurt van een warmtebron?
- Zijn het ventilatierooster en de condensor schoon?

2. Alle LEDS knipperen tegelijkertijd.

- Neem contact op met de klantenservice.

3. Het apparaat maakt erg veel lawaai.

- Is het apparaat perfect waterpas geïnstalleerd?
- Staat het apparaat tegen andere meubels of voorwerpen aan die trillingen kunnen veroorzaken?
- Is de verpakking van het onderstel van het apparaat verwijderd?

Opmerking: de circulatie van het koelgas kan een zacht geluid maken, ook nadat de compressor stopgezet is. Dit is geheel normaal.

4. Alle LEDS zijn uit en het product werkt niet.

- Is de stroom uitgevallen?

- Zit de stekker goed in het stopcontact?
 - Is de voedingskabel niet beschadigd?
- 5. Alle LEDS zijn uit en het product werkt.**
- Neem contact op met de klantenservice.
- 6. De compressor werkt onafgebroken.**
- Heeft u misschien warm voedsel in het apparaat gezet?
 - Is de deur van het apparaat langdurig open geweest?
 - Staat het apparaat in een te warme ruimte of in de buurt van een warmtebron?
 - Is de fast freeze-functie geactiveerd?
(De groene LEDS knipperen afwisselend)
- 7. Te veel ijsvorming op de bovenranden.**
- Zijn de doppen van het afvoerkanaal voor het dooiwater correct geplaatst?
 - Is de deur van het apparaat goed dicht?
- Is de afdichting van de deur van het apparaat beschadigd of vervormd?
(Zie hoofdstuk "Installatie")
 - Zijn de vier bescherm delen verwijderd?
(Zie hoofdstuk "Installatie")
- 8. Er vormt zich condens aan de buitenkant van de vriezer.**
- Condensvorming is normaal onder bepaalde klimatologische omstandigheden (luchtvochtigheid hoger dan 85%) of als het apparaat geïnstalleerd is in vochtige en slecht geventileerde ruimtes. Dit heeft echter geen negatieve invloed op de prestaties van het apparaat.
- 9. De ijslaag op de binnenwanden van de vriezer is niet overal even dik.**
- Dit is normaal.

KLANTENSERVICE

Voordat u contact opneemt met deConsumentenservice:

1. Ga na of u de storingen niet zelf kunt verhelpen.
2. Schakel het apparaat opnieuw in en controleer of het probleem is opgelost. Indien niet, koppelt u het apparaat los van de stroomtoevoer en wacht ongeveer een uur voordat u het opnieuw inschakelt.
3. Indien het probleem aanhoudt na deze actie, neemt u contact op met de Klantenservice.

Vermeld het volgende:

- de aard van de storing,
- het model,
- het servicenummer (het nummer na het woord SERVICE op het typeplaatje aan de achterzijde van het apparaat),
- uw volledige adres,
- uw telefoonnummer en zonecode.

SERVICE 0000 000 00000



400011234464