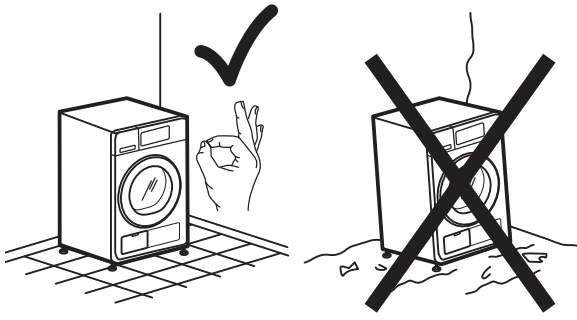
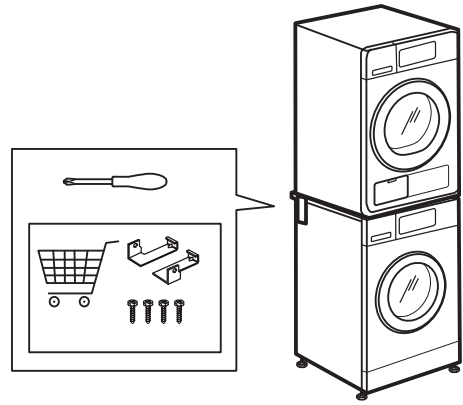


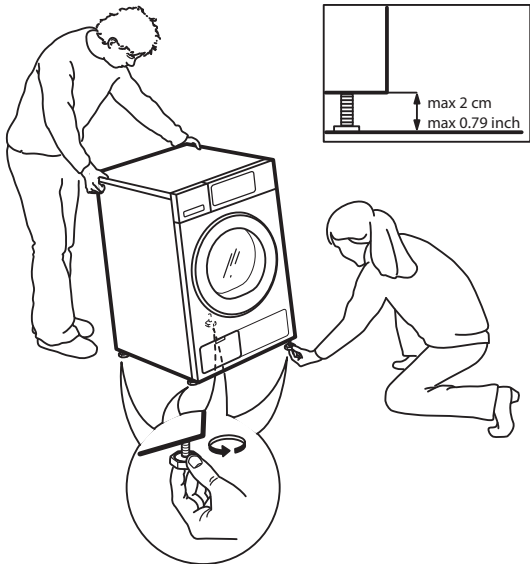
1



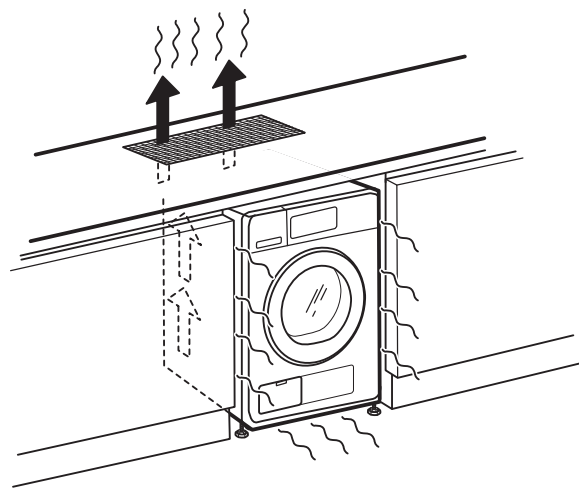
2a



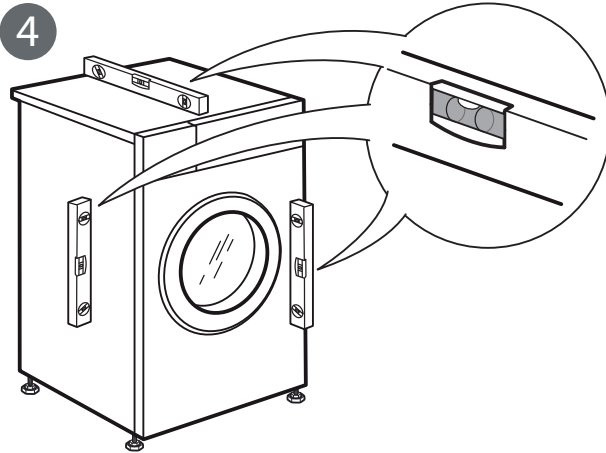
3



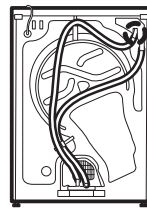
2b



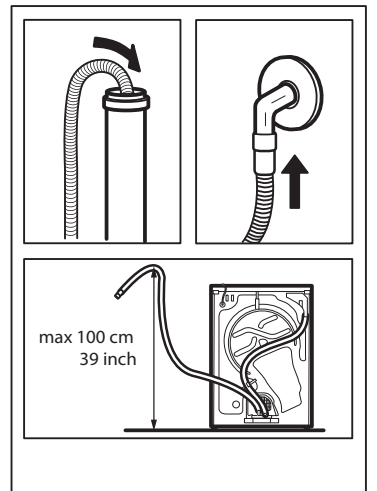
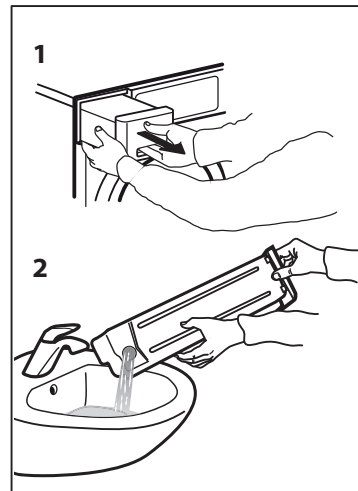
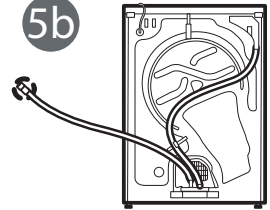
4



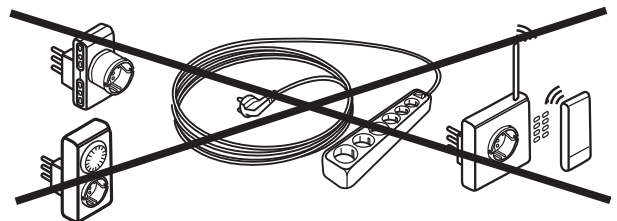
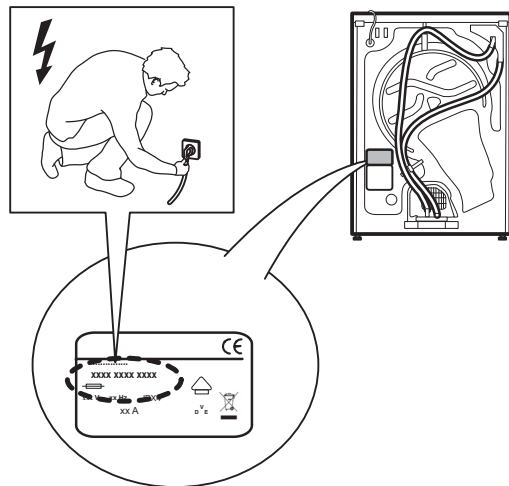
5a



5b




6



WSKAZÓWKI DOTYCZĄCE BEZPIECZEŃSTWA

WAŻNE INFORMACJE, Z KTÓRYMI NALEŻY SIĘ ZAPOZNAĆ I KTÓRYCH NALEŻY PRZESTRZEGAĆ

 Ten symbol ma na celu przypomnienie o konieczności zapoznania się z niniejszą instrukcją obsługi.

Przed przystąpieniem do użytkowania urządzenia należy zapoznać się instrukcjami bezpieczeństwa. Przechowywać w podręcznym miejscu, do przyszłego użytku.

Instrukcje, a także samo urządzenie, zawierają ważne informacje dotyczące bezpieczeństwa, których należy zawsze przestrzegać. Producent urządzenia nie ponosi odpowiedzialności za jakiegokolwiek szkody wynikłe z nieprzestrzegania niniejszych instrukcji bezpieczeństwa, nieprawidłowego użytkowania urządzenia lub niewłaściwego ustawienia elementów sterujących.

⚠ Małe dzieci (0-3 lat) nie powinny przebywać w pobliżu urządzenia. Dzieci (3-8 lat) nie powinny przebywać w pobliżu urządzenia bez stałego nadzoru. Dzieci w wieku 8 lat i starsze, osoby o ograniczonej sprawności fizycznej, sensorycznej lub umysłowej oraz osoby bez odpowiedniego doświadczenia i wiedzy mogą korzystać z urządzenia wyłącznie pod nadzorem lub po otrzymaniu odpowiednich instrukcji dotyczących bezpiecznego użytkowania urządzenia oraz pod warunkiem, że rozumieją zagrożenia związane z obsługą urządzenia. Dzieci nie mogą bawić się urządzeniem. Dzieci nie mogą bez nadzoru czyścić ani konserwować urządzenia.

⚠ **OSTRZEŻENIE:** Nigdy nie wyłączają suszarki przed końcem cyklu suszenia, chyba że wszystkie rzeczy zostaną szybko wyjęte i rozłożone w taki sposób, aby mogły ostygnąć.

⚠ Rzeczy zabrudzone takimi substancjami jak olej kuchenny, aceton, alkohol, benzyna, nafta, odplamiacz, terpentyna, wosk lub środki do jego usuwania, przed wysuszeniem w suszarce powinny zostać wyprane w gorącej wodzie z dodatkową ilością detergentu. Rzeczy z gumy piankowej (pianka lateksowa), czepki kąpielowe, tkaniny wodoodporne, a także odzież gumowana lub poduszki wypełnione pianką gumową nie powinny być suszone w suszarce. Wyjąć z kieszeni wszystkie przedmioty, szczególnie zapalniczki i zapalaki. Nie suszyć w suszarce rzeczy czyszczonych środkami chemicznymi.

⚠ Z uwagi na ich wysoką palność, nie należy suszyć w suszarce rzeczy nasączonych olejem.

⚠ Nigdy nie otwierać drzwi urządzenia na siłę ani nie stawać na nich.

DOZWOLONE UŻYTKOWANIE

⚠ **OSTRZEŻENIE:** To urządzenie nie jest przeznaczone do użytkowania z wykorzystaniem zewnętrznego programatora czasowego, takiego jak minutnik, lub

odrębnego systemu zdalnego sterowania.

⚠ To urządzenie jest przeznaczone do użytku domowego i podobnych zastosowań, takich jak: kuchnie dla pracowników w sklepach, biurach i innych środowiskach roboczych; gospodarstwa rolne; wykorzystanie przez gości hotelowych, w motelach i innych obiektach mieszkalnych.

⚠ Nie należy ładować urządzenia powyżej maksymalnej pojemności (kg suchych rzeczy), wskazanej w tabeli programów.

⚠ W suszarce nie wolno suszyć rzeczy, które nie zostały wyprane.

⚠ Należy pilnować, aby wokół suszarki nie gromadził się kurz lub pył.

⚠ Zmiękczacze do tkanin oraz podobne środki powinny być stosowane zgodnie z instrukcjami producenta.

⚠ Urządzenie nie jest przeznaczone do użytku przemysłowego. Nie użytkować urządzenia w miejscach niezadaszonych.

⚠ Nie należy nadmiernie przesuszać prania.

INSTALACJA URZĄDZENIA

⚠ Do przenoszenia i instalacji urządzenia potrzebne są co najmniej dwie osoby – ryzyko obrażeń. Przystępując do odpakowywania i instalacji używać rękawic ochronnych – ryzyko skaleczenia.

⚠ Instalacja, podłączenia do źródła wody i zasilania oraz wszelkie naprawy muszą być wykonywane przez wykwalifikowanego technika. Nie należy samodzielnie naprawiać ani wymieniać żadnej części urządzenia, jeśli nie jest to wyraźnie dozwolone w instrukcji obsługi. Nie pozwalać dzieciom zbliżać się do miejsca instalacji. Po rozpakowaniu urządzenia należy upewnić się, czy nie uległo uszkodzeniu podczas transportu. W razie jakichkolwiek problemów, skontaktować się z najbliższym serwisem technicznym. Po przeprowadzeniu instalacji, zbędne opakowanie (elementy z plastiku, styropianu, itd.) należy umieścić w miejscu niedostępnym dla dzieci – ryzyko uduszenia. Przed przystąpieniem do jakichkolwiek czynności montażowych urządzenie należy odłączyć od zasilania elektrycznego – ryzyko porażenia prądem. Podczas instalacji upewnić się, że urządzenie nie uszkodzi przewodu zasilającego – ryzyko porażenia prądem. Urządzenie można włączyć dopiero po zakończeniu instalacji.

⚠ Aby uniknąć wstecznego przepływu gazów do pomieszczenia z urządzeń spalających inne paliwa, w tym urządzeń z otwartym płomieniem, suszarkę należy instalować w pomieszczeniach o odpowiedniej wentylacji (otwarte drzwi, kratka wentylacyjna lub otwór o powierzchni przekraczającej 500 cm²). Jeśli suszarkę

zainstalowano pod blatem roboczym, w tylnej jego części należy zamontować kratkę wentylacyjną (minimum 45 cm x 8 cm).

⚠ Jeśli suszarkę zainstalowano obok pieca gazowego lub węglowego, pomiędzy suszarką a piecem należy zamontować izolacyjną płytę żaroodporną (85 x 57 cm), w taki sposób, by strona stykająca się z piecem była pokryta folią aluminiową.

⚠ Zużyte powietrze nie może być wydalone do przewodu kominowego używanego do odprowadzania spalin z urządzeń spalających gaz lub inne paliwa.

⚠ Nie wolno instalować urządzenia za zamykanymi lub przesuwanymi drzwiami, ani drzwiami, których zawiasy znajdują się po przeciwnej stronie do zawiasów urządzenia, uniemożliwiając pełne otwarcie drzwi suszarki.

⚠ Urządzenie należy umieścić przy ścianie, ograniczając dostęp do jego tylnej części.

⚠ Unikać obecności wykładzin dywanowych, gdyż mogą one zakłócać działanie otworów wentylacyjnych w podstawie suszarki.

⚠ Planując ustawienie suszarki na pralce, należy najpierw skontaktować się z naszym serwisem technicznym lub z wykwalifikowanym sprzedawcą, by sprawdzić pełną listę nadających się do tego celu modeli. Na pralce można zamontować suszarkę tylko pod warunkiem zastosowania odpowiedniego zestawu łącznikowego, do nabycia w naszym serwisie technicznym lub specjalistycznym punkcie sprzedaży. Instrukcje prawidłowego montażu dostarczono wraz z zestawem łącznikowym.

ZASADY BEZPIECZNEGO PODŁĄCZENIA ELEKTRYCZNEGO

⚠ Musi istnieć możliwość odłączenia urządzenia od źródła zasilania przez wyjęcie wtyczki (jeśli wtyczka jest dostępna) lub za pomocą dostępnego przełącznika wielobiegowego, zainstalowanego w przewodzie do gniazda zasilania zgodnie z obowiązującymi normami krajowymi; urządzenie musi także posiadać uziemienie zgodne z obowiązującymi normami krajowymi.

⚠ Nie stosować przedłużaczy, rozdzielaczy i złączy pośrednich. Po zakończeniu instalacji użytkownik nie powinien mieć dostępu do podzespołów elektrycznych urządzenia. Nie należy obsługiwać urządzenia boso lub gdy jest się mokrym. Nie uruchamiać urządzenia, jeśli kabel zasilający lub wtyczka są uszkodzone, nie działa ono prawidłowo lub zostało uszkodzone bądź upuszczone.


⚠ Jeśli przewód zasilający jest uszkodzony, ze względów bezpieczeństwa – aby uniknąć potencjalnego ryzyka porażenia prądem – jego wymianę na identyczny należy zlecić przedstawicielowi producenta, serwisowi technicznemu lub innej wykwalifikowanej osobie.

CZYSZCZENIE I KONSERWACJA

⚠ **OSTRZEŻENIE:** Przed przystąpieniem do czynności konserwacyjnych należy sprawdzić, czy urządzenie zostało wyłączone i odłączone od źródła zasilania – ryzyko porażenia prądem; Nigdy nie stosować urządzeń czyszczących parą – ryzyko porażenia prądem.

⚠ Przed uruchomieniem dowolnego cyklu suszenia należy upewnić się, że usunięto wszelkie strzępki materiału zanieczyszczające urządzenie.

UTYLIZACJA OPAKOWANIA


Materiał, z którego wykonano opakowanie, w 100% nadaje się do recyklingu i jest oznaczony symbolem .

Należy w odpowiedzialny sposób pozbywać się części opakowania, przestrzegając miejscowych przepisów dotyczących utylizacji odpadów.

UTYLIZACJA URZĄDZEŃ AGD

Urządzenie zostało wykonane z materiałów nadających się do recyklingu. Urządzenie należy utylizować zgodnie z miejscowymi przepisami dotyczącymi gospodarki odpadami. Aby uzyskać więcej informacji na temat utylizacji, odzyskiwania oraz recyklingu urządzeń AGD, należy skontaktować się z odpowiednim lokalnym urzędem, punktem skupu złomu AGD lub sklepem, w którym zakupiono urządzenie. To urządzenie zostało oznaczone jako zgodne z Dyrektywą Europejską 2012/19/WE (WEEE) o zużytych sprzęcie elektrycznym i elektronicznym.

Właściwa utylizacja urządzenia pomoże zapobiec ewentualnym negatywnym skutkom dla środowiska oraz zdrowia ludzkiego.

Symbol  na urządzeniu lub w dokumentacji do niego dołączonej oznacza, że urządzenia nie wolno traktować jak zwykłego odpadu domowego. Należy oddać je do punktu zajmującego się utylizacją i recyklingiem urządzeń elektrycznych i elektronicznych.

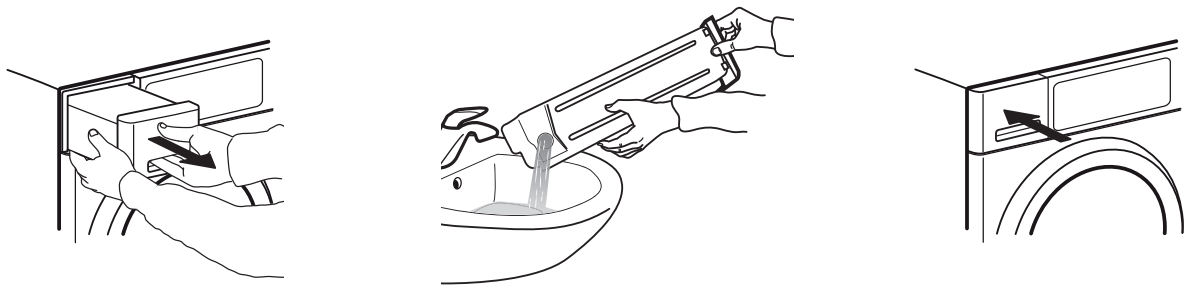
Właściwe wykonywanie tych czynności zapewni NAJWYŻSZĄ sprawność urządzenia!

Po każdym użyciu urządzenia należy pamiętać o opróżnianiu zbiornika wody (Patrz ostatnia strona, nr 1).

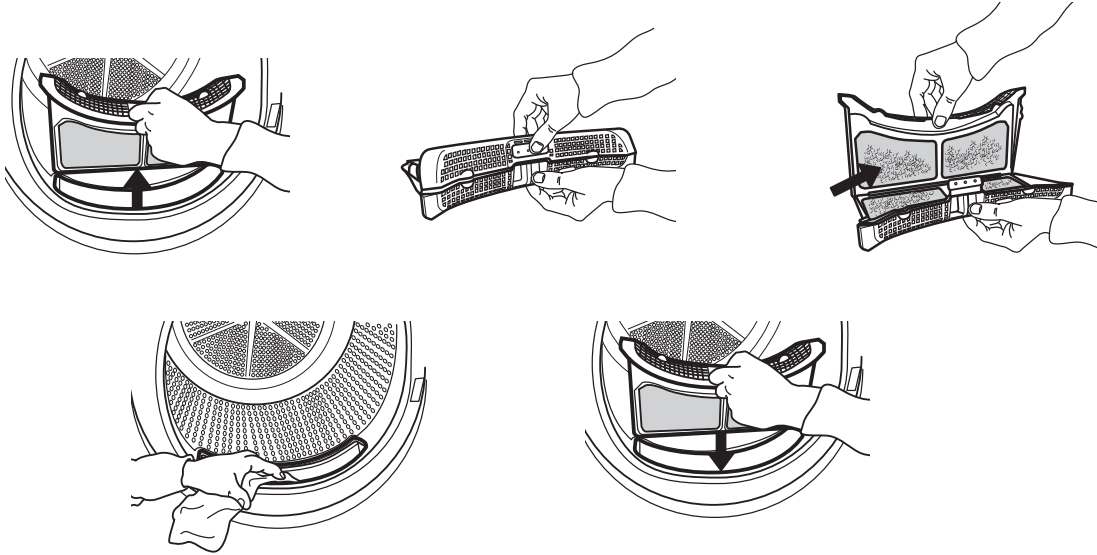
Po każdym użyciu urządzenia należy pamiętać o oczyszczeniu filtra drzwi (Patrz ostatnia strona, nr 2) i zespołu dolnego filtra (Patrz ostatnia strona, nr 3) – **Niektóre modele wyposażono w inne filtry, dlatego część rysunków może przedstawiać filtry różniące się od obecnych w suszarce. Należy wyczyścić wszystkie części filtrów.**

Producent, Whirlpool EMEA S.p.A., oświadcza, że ten E460/EOLOS model urządzenia gospodarstwa domowego wyposażony w sprzęt radiowy GEN 3 Wi-Fi RF Module jest zgodny z dyrektywą 2014/53/UE. Pełny tekst deklaracji zgodności znajduje się na stronie: <https://www.whirlpool.eu>
Sprzęt radiowy działa w paśmie częstotliwości 2.4 GHz ISM, maksymalna moc nadajnika nie przekracza 20 dBm (e.i.r.p.).

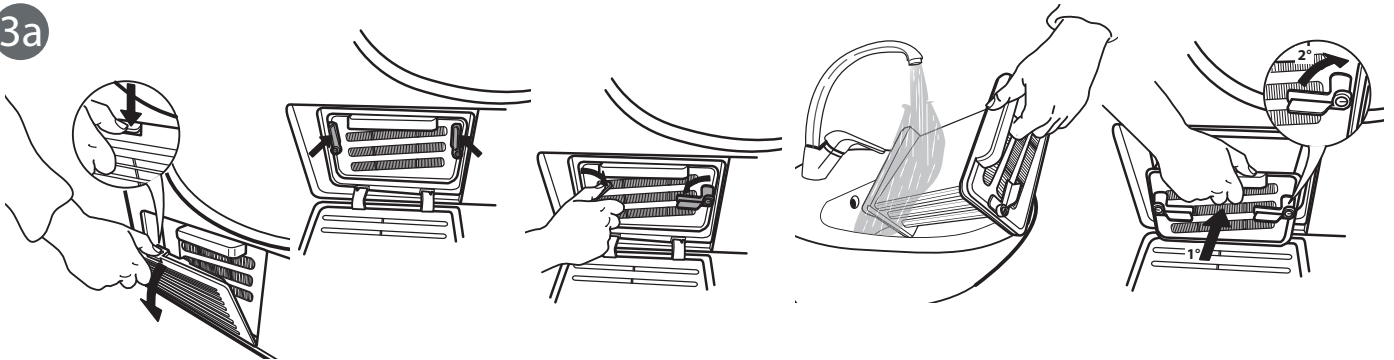
1



2



3a



3b

