

INHOUD



LEES DE
GEBRUIKSAANWIJZING!

GEBRUIKSAANWIJZING

VEILIG INSTALLEREN EN GEBRUIKEN	Pagina 37
GEBRUIK	Pagina 41
INSTALLATIE	Pagina 42
BESCHRIJVING VAN DE DROGER	Pagina 43
ONDERHOUD EN REINIGING	Pagina 44
STOFFILTER REINIGEN	Pagina 44
WARMTEWISSELAAR REINIGEN	Pagina 45
AFVOERSYSTEEM	Pagina 46
DEUR OMKEREN	Pagina 48
ENERGIEBESPARING/ AUTOMATISCHE UITSCHAKELFUNCTIE	Pagina 49
STORINGSDIAGNOSEGIDS/KLANTENSERVICE	Pagina 50
AFDANKEN	Pagina 52

BEKNOPTTE HANDLEIDING

INDICATORS EN OPTIES
PROGRAMMATABEL
EEN PROGRAMMA LATEN LOPEN
STORINGSDIAGNOSE/ONDERHOUD
VERBRUIKSGEGEVENS




VEILIG INSTALLEREN EN GEBRUIKEN

Volg de onderstaande instructies om letsel, beschadigingen aan de droger en de omgeving of brand te voorkomen.

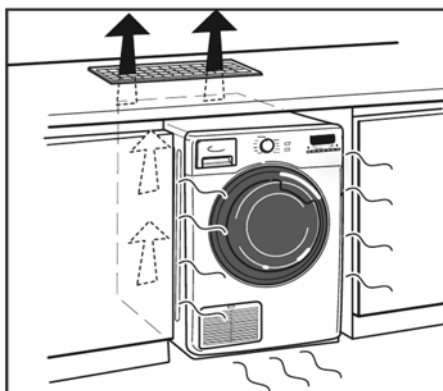
Verpakking, beschadiging, hantering

- Houd kinderen uit de buurt van het verpakkingsmateriaal; kans op verstikking.
- Gebruik de droger niet als deze tijdens transport of later is beschadigd. Stel in dat geval de klantenservice op de hoogte.
- Indien de droger voor aflevering is blootgesteld aan lage temperaturen, laat deze dan eerst even op kamertemperatuur komen voordat u tot installatie overgaat. Koude temperaturen kunnen van invloed zijn op correct werken van de elektronische onderdelen.
- Til de droger nooit op bij de uitstekende onderdelen (bijvoorbeeld de deur) of het werkblad; onderdelen kunnen losraken of breken en er kan letsel optreden.
- Voor het tillen van de droger zijn minimaal 2 personen nodig om ongelukken te voorkomen.

Locatie en omgeving

- De droger is alleen geschikt voor gebruik binnenshuis.
- Installeer de droger niet in ruimten met een slechte ventilatie. Als u de droger in een kleine opslagruimte, een toiler, badkamer of dergelijke wilt installeren, zorg dan voor een goede ventilatie (open deur, ventilatierooster of opening groter dan 500 cm²).
- Installeer de droger niet waar deze wordt blootgesteld aan extreme temperaturen lager dan 5 °C of hoger dan 35 °C om defecten of beschadigingen aan de droger of brand te voorkomen.
-  De droger moet worden geplaatst met de achterzijde richting een wand om letsel te voorkomen door aanraken van het achterpaneel dat heet kan worden tijdens de droogprocedure.
- Sla geen brandbare vloeistoffen op in de buurt van de droger om brand te voorkomen.
- Installeer de droger niet achter een vergrendelbare deur, een schuifdeur of een deur met een scharnier aan de tegenoverliggende zijde van de drogerdeur zodat volledig openen van de drogerdeur wordt beperkt.
- Installeer de droger niet op een hoogpolig tapijt om te voorkomen dat de ventilatie-openingen worden geblokkeerd.
- Sla geen brandbare vloeistoffen op in de buurt van de droger om brand te voorkomen.

- Als de droger moet worden geïnstalleerd naast een gasfornuis of een kolenketel, moet een warmte-isolerende plaat (85 x 57 cm) worden bevestigd tussen de droger en de kachel; de zijkant van de plaat die richting de oven wijst moet worden afgedekt met aluminium folie om de droger te beschermen tegen hoge temperaturen.
- Inbouwen van de wasdroger is niet toegestaan.
- Als de droger onder een werkblad moet worden geïnstalleerd, moet voor voldoende ventilatie een ventilatierooster (minimaal 45 x 8 cm) worden geplaatst in het achterste deel van het werkblad waar de droger wordt geïnstalleerd.




Plaatsen op een wasmachine

- Als u de droger bovenop uw wasmachine wilt plaatsen, neem dan eerst contact op met de klantenservice of met uw speciaalzaak om te verifiëren of dit mogelijk is. Dit is alleen toegestaan als de droger en uw wasmachine compatibel zijn en een daarvoor bestemde stapelset verkrijgbaar is bij de klantenservice of uw speciaalzaak waarmee de droger veilig kan worden bevestigd op de wasmachine.



Elektrische aansluiting

- De droger mag alleen worden aangesloten op een geaard stopcontact dat voldoet aan de huidige veiligheidsregelgeving en dat geschikt is voor de waarden met betrekking tot spanning, stroomverbruik en beschermingsvoorschriften (aangegeven op het typeplaatje aan de achterzijde van de droger).
- Gebruik geen verlengkabels, verlengkabels met meerdere aansluitingen of adapters; dit kan leiden tot brand door oververhitting. Neem contact op met de klantenservice als een langer netsnoer nodig is.

- Na de installatie moet toegang tot de stekker of ontkoppelen van de hoofdvoeding via een dubbelpolige schakelaar altijd worden gewaarborgd om te zorgen dat de droger onmiddellijk van de hoofdvoeding kan worden losgekoppeld.
- Trek voor het ontkoppelen van de droger niet aan het netsnoer om beschadiging te voorkomen. Raak de stekker nooit aan met natte handen om een elektrische schok te voorkomen.
- Zorg dat het netsnoer niet klem komt te zitten tussen de droger en de wand om beschadiging van het snoer te voorkomen.
- Bedien de droger niet als het netsnoer of de stekker tekenen van beschadiging vertonen.
- Ontkoppel het snoer van de hoofdvoeding alvorens onderhoud aan de droger uit te voeren om gevaren te vermijden.
- Het netsnoer kan indien nodig worden vervangen; dit mag alleen worden uitgevoerd door de klantenservice of door een gekwalificeerde monteur om gevaren te vermijden.
- Gebruik alleen een aardlekschakelaar van een model gemarkeerd met .

Kinderen en gehandicapten

- Kinderen mogen niet met de droger spelen.
- Kinderen jonger dan 3 jaar moeten uit de buurt worden gehouden van de droger tenzij ze voortdurend in de gaten worden gehouden.
- De droger kan worden bediend door kinderen vanaf 8 jaar en door personen met verminderde fysieke, zintuigelijke of mentale capaciteiten of een gebrek aan ervaring en kennis, mits onder toezicht of geïnstrueerd betreffende veilig gebruik van de droger en begrip van de gevaren die kunnen ontstaan door gebruik.
- Onderhoudswerkzaamheden aan de droger mogen niet worden uitgevoerd door kinderen zonder toezicht.
- Zorg dat kinderen en kleine dieren niet in de trommel kunnen komen.



Veilige bediening/minimaliseren van de kans op brand

- Droog geen was met olie om brand te voorkomen. Wasgoed met olie kan spontaan ontbranden, vooral wanneer deze worden blootgesteld aan warmtebronnen zoals aanwezig in een droger. Het wasgoed wordt warm en veroorzaakt een oxidatiereactie in de olie. Oxidatie genereert warmte; als deze warmte niet kan ontsnappen, kan het wasgoed heet genoeg worden om vlam te vatten.
- Droog geen ongewassen wasgoed in de droger.
- Wasgoed dat is vervuild met substanties zoals bakolie, aceton, alcohol, benzeen, kerosine, vlekverwijderaars, terpentine, was of wasverwijderaars moet worden gewassen in heet water met een extra wasmiddel alvorens te worden gedroogd in een wasdroger.

- Wasgoed zoals schuimrubber (latexschuimrubber), douchekapjes, waterbestendige textielen, items met rubber op de achterzijde en kleren of kussens met schuimrubberen inleg mag niet worden gedroogd in de wasdroger.
- Verwijder alle voorwerpen uit zakken zoals aanstekers en lucifers.
- Gebruik geen brandbare schoonmaakmiddelen.
- Gebruik de wasdroger niet wanneer chemicaliën zijn gebruikt voor het reinigen.
- Wasverzachters of vergelijkbare producten moeten worden gebruikt zoals gespecificeerd door de wasverzachterinstructies.
- Stop de wasdroger nooit voor het einde van de droogcyclus tenzij het wasgoed snel wordt verwijderd en uit elkaar wordt gehaald om de warmte af te voeren. De eindfase van een droogcyclus vindt altijd plaats zonder warmte (afkoelfase) om te zorgen dat de stukken wasgoed op een temperatuur blijven die geen beschadiging van het wasgoed oplevert.
- Reinig het deurfilter na iedere droogcyclus (zie paragraaf DEURFILTER REINIGEN).
- Houd de omgeving van de droger vrij van stof.
- Zet de programmaknop altijd in de Uit-stand "O" na het programma-einde om de kans te verkleinen dat de droger per ongeluk wordt gestart.
- Het drogen van kleren met riemen of het gebruik van drogerballen kan van invloed zijn op de trommel.

Onderhoud

- Schakel de droger uit en ontkoppel deze van de netvoeding alvorens onderhoud uit te voeren.
- Gebruik nooit brandbare vloeistoffen voor het reinigen de droger.
- Gebruik geen wasmiddelen met oplosmiddelen, schuurpoeder, glas of allesreinigers. De oppervlakken kunnen beschadigd raken.

Reparaties en reserveonderdelen

- Reparaties mogen alleen worden uitgevoerd door de klantenservice. Incorrecte reparaties kunnen leiden tot onvoorspelbare gevaren voor de gebruiker en beschadigingen van de droger en zorgen bovendien voor ongeldig worden van de garantie.
- Voor reparaties zijn alleen originele reserveonderdelen toegestaan om een correcte werking van de droger te garanderen.
- Drogers met trommelverlichting: Vervangen van de lamp mag alleen worden uitgevoerd door de klantenservice.

GEBRUIK

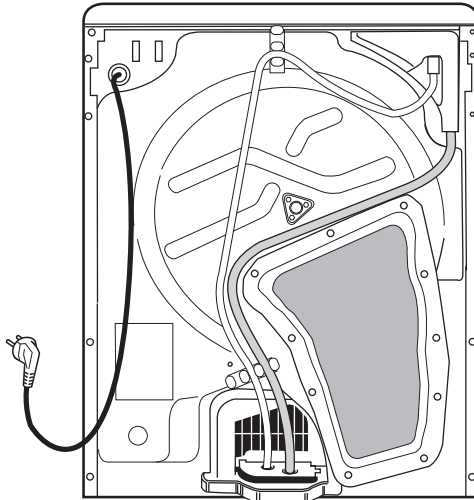
Dit apparaat is bedoeld voor het drogen van wasgoed met een markering voor gebruik in een droger in hoeveelheden die gebruikelijk zijn voor huishoudens.

- Volg de instructies in deze gebruiksaanwijzing en in de beknopte handleiding bij gebruik van de droger.
- Bewaar deze gebruiksaanwijzing en de beknopte handleiding; als de droger aan een andere persoon wordt overgedragen, geef dan ook de gebruiksaanwijzing en de beknopte handleiding.

INSTALLATIE

Volg voor het installeren van de droger de instructies in het hoofdstuk VEILIG INSTALLEREN EN GEBRUIKEN.

- Stel de droger nauwkeurig af met behulp van de vier pootjes; controleer de correcte afstelling met behulp van een waterpas.
- Zorg voor het draaien van de eerste droogcyclus dat het waterreservoir volledig naar binnen is gedrukt en dat het onderste filter correct is geplaatst (zie het hoofdstuk BESCHRIJVING VAN DE DROGER).
- Zorg tevens dat alle slangen van het afvoersysteem zijn aangesloten zoals aangegeven in de onderstaande afbeelding.



Indien mogelijk kan water direct worden afgevoerd naar de algemene riolering. Zo wordt voorkomen het waterreservoir te legen aan het einde van iedere droogcyclus; het condenswater kan direct worden afgevoerd (zie het hoofdstuk AFVOERSYSTEEM).

BESCHRIJVING VAN DE DROGER

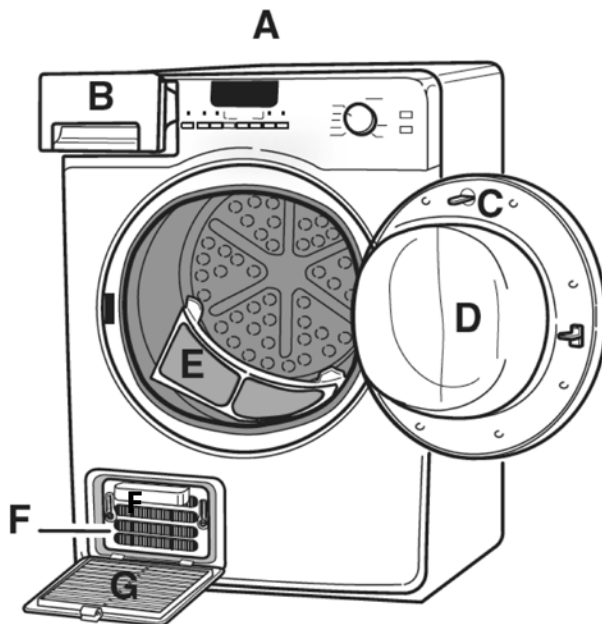
- A. Werkblad
- B. Waterreservoir
- C. Contactpen

D. Deur:

De deur openen: Trek aan de handgreep.

De deur sluiten: voorzichtig indrukken tot deze is gesloten.

- E. Filter
- F. Warmtewisselaar
- G. Klep warmtewisselaar



ONDERHOUD EN REINIGING

Schakel de droger uit alvorens onderhouds- of reinigingswerkzaamheden uit te voeren.

NA IEDERE DROOGCYCLUS

- Reinig het stoffilter aan het einde van iedere droogcyclus.
- Leeg het waterreservoir aan het einde van iedere droogcyclus.

IEDERE MAAND

- Reinig de warmtewisselaar minimaal één keer per maand (zie "Warmtewisselaar reinigen" op de volgende pagina).

Stoffilter reinigen

Afhankelijk van het drogermodel kan het stoffilter verschillende vormen hebben.

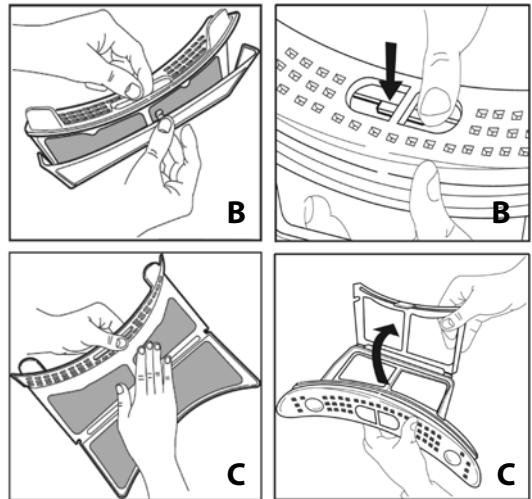
Reinig het stoffilter na iedere droogcyclus of wanneer de controlelamp stoffilter gaat branden; ga hierbij als volgt te werk:

- Verwijder al het gedroogde wasgoed uit de droger alvorens het stoffilter te verwijderen.
- Neem het stoffilter uit de droger en open het filter voorzichtig.
- Verwijder al het stof voorzichtig van het stofscherf.
- Als dit is verstopt en niet handmatig kan worden gereinigd, spoel het filter dan met water af en gebruik een zachte borstel.

Als het stoffilter schoon is, moet deze weer in de droger worden geplaatst. Zorg dat het stoffilter correct wordt geplaatst alvorens de volgende droogcyclus te starten.

OPMERKING:

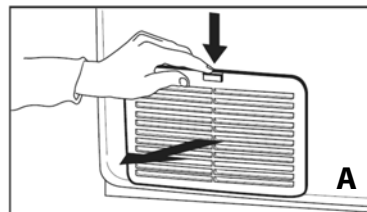
Zorg dat het stoffilter altijd correct wordt geplaatst wanneer het wasgoed in de trommel wordt gelegd of eruit wordt gehaald.



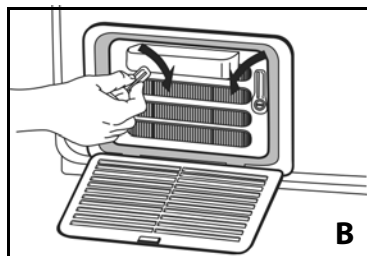
Warmtewisselaar reinigen

Schakel de droger uit alvorens onderhouds- of reinigingswerkzaamheden uit te voeren. Reinig de warmtewisselaar minimaal één keer per maand of wanneer de controlelamp warmtewisselaar gaat branden (indien aanwezig op uw model); ga hierbij als volgt te werk:

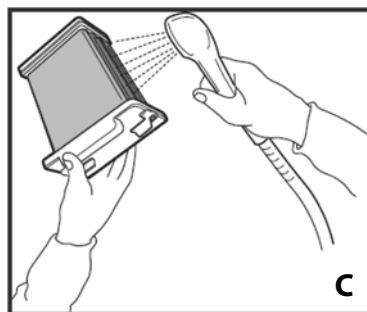
A. Open de klep van de warmtewisselaar.



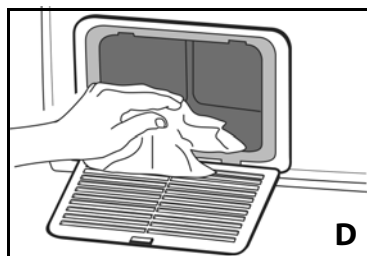
B. Draai de twee vergrendelingsbalken aan de zijkant van de warmtewisselaar naar het midden in de horizontaal stand en verwijder de warmtewisselaar.



C. Neem de warmtewisselaar vast zoals aangegeven in de afbeelding. Reinig de warmtewisselaar onder stromend water door deze rond te draaien om alle zijkanten te kunnen bereiken (vooral de voor- en achterzijde). Verwijder stof van de warmtewisselaarafdichtingen en -platen. Reinig de binnenzijde van de warmtewisselaarplaten onder stromend water (van de voorzijde naar de achterzijde).



D. Verwijder het stof handmatig of met een vochtige doek van de warmtewisselaarbehuizing. Reinig de gehele behuizing van de achterzijde naar de voorzijde en zorg dat alle stof wordt verwijderd.



- Plaats de warmtewisselaar volledig terug in de behuizing (TOP of HAUT markering naar boven gericht) en vergrendel deze opnieuw door de vergrendelingsbalken terug te draaien naar de originele positie.
 - De warmtewisselaar hoeft niet droog te zijn wanneer deze na het reinigen wordt teruggeplaatst.
 - Plaats de klep en vergrendel deze. De klep kan alleen worden gesloten wanneer de warmtewisselaar correct is geplaatst.
 - De controlelamp warmtewisselaar wordt automatisch uitgeschakeld wanneer de volgende droogcyclus wordt gestart.
- De aluminium platen van de warmtewisselaar kunnen na verloop van tijd verkleurd raken afhankelijk van het drogermodel.

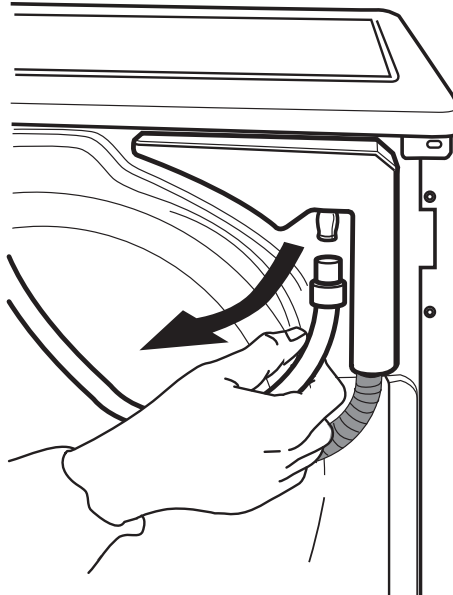
AFVOERSYSTEEM

Voor uw gemak:

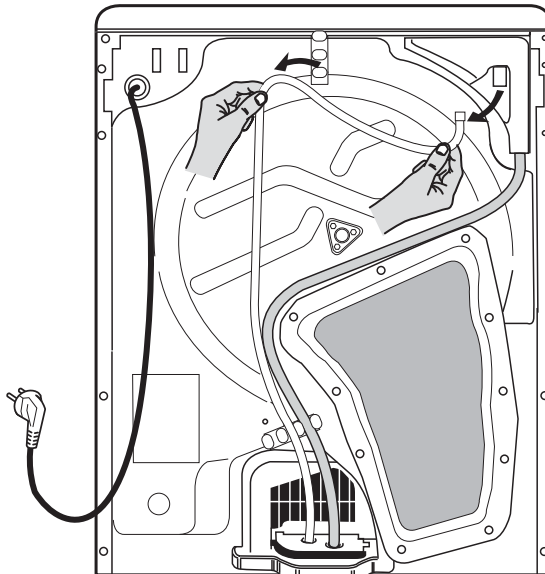
De droger kan direct worden aangesloten op de riolering van het huis om legen van het waterreservoir na iedere droogcyclus te voorkomen.

Plaats een absorberende doek onder de droger om gemorst water op te vangen.

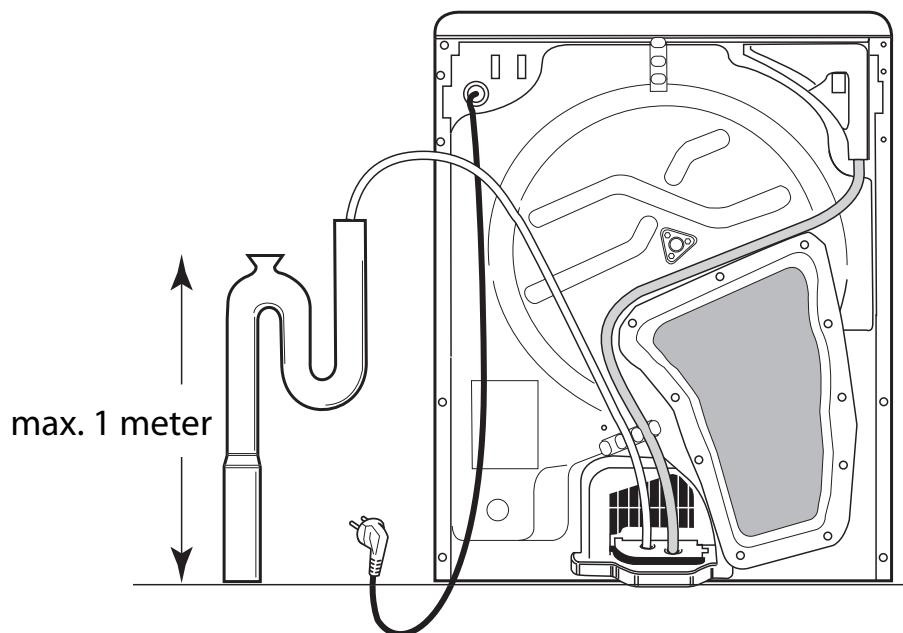
A. Ontkoppel de slang aan de achterzijde (boven) van de droger.



B. Verwijder de witte slang van de slangbevestiging.



- C. Bevestig de slang op de riolering. Het hoogteverschil tussen de vloer waarop de droger staat en de aansluiting op de riolering mag niet groter zijn dan 1 meter.



OPMERKING: Het einde van de slang mag niet worden ondergedompeld in het afvoerwater om overheveling te voorkomen. Voorkom buigen en verdraaien van de slang.

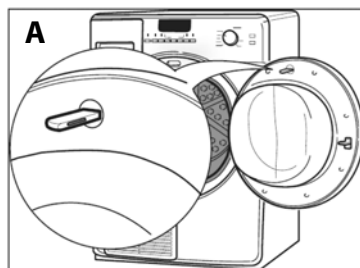
DEUR OMKEREN

Voor uw gemak:

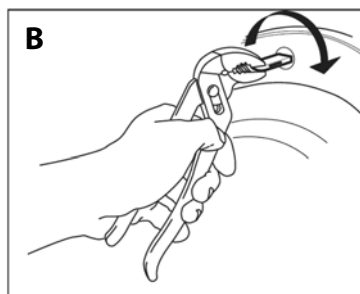
Wanneer de droger op een wasmachine moet worden geplaatst, kan de deuropeningsrichting worden omgekeerd om de positie van de deurhendel te verlagen.

Haal de stekker van de droger uit het stopcontact.

A. Open de deur.

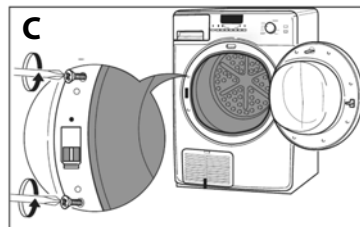


B. Gebruik een sleutel om de contactpen in het bovenste deel van de deur 90° te draaien en verwijder de pen.



C. Deurvergrendeling verwijderen:
Maak de 2 schroeven boven en onder het vergrendelingsysteem van de deur los.

D. Druk de kleine knop boven het vergrendelingsysteem van de deur in met een kleine schroevendraaier, beweeg de deurvergrendeling iets omhoog en trek de deurvergrendeling naar u toe met uw vinger.



E. Deur omkeren:
Verwijder de twee schroeven van de bevestigingsplaat van de deur.
Bevestig de deur aan de gewenste zijde met de 2 schroeven.
Haal de schroeven horizontaal aan om te voorkomen dat de deur bekneld raakt.

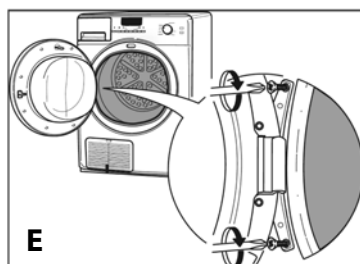
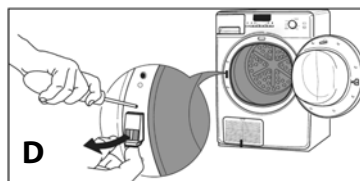
Verplaatsen van de deurvergrendeling:

Plaats de deurvergrendeling aan de tegenoverliggende zijde van de bevestigingsplaat van de deur.

Druk de vergrendeling volledig in de opening en beweeg deze iets omlaag tot de kleine knop van het deurvergrendelingsysteem op de plaats aangrijpt.

Zet de twee schroeven boven en onder het vergrendelingsysteem van de deur vast.

Plaats de contactpen aan de binnenzijde van de deur (boven) door deze 90° te draaien.



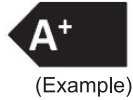
OPMERKING:

Gebruik een schroevendraaier van het type orx T20 en haal de schroeven aan.

ENERGIEBESPARING

Voor drogers met energielabel volgens richtlijn 2010/30/EU

Het energielabel bevat informatie over prestaties en verbruik van de droger:



De vetgedrukte zwarte pijl geeft de energie-efficiëntieklasse aan (A+++ = meest efficiënt / D = minst efficiënt).



Stroomverbruik per jaar



Drogertype



Maximale vulcapaciteit



Droogtijd



Geluidsniveau tijdens drogen



Condensatie-efficiëntie

Automatische uitschakelfunctie

De droger is ontworpen om energie te besparen. Daarom wordt de droger kort na het programma-einde automatisch uitgeschakeld.

Wanneer een programma is geselecteerd, maar nog niet is gestart, wordt de droger automatisch na enkele minuten uitgeschakeld.

Om de droger weer in te schakelen draait u de programmakeuzeknop naar "Uit/O" en vervolgens naar het gewenste programma.

Tips voor energiebesparing

- Het programma dat het meest energie-efficiënt is voor het drogen van normaal nat katoenen wasgoed staat gespecificeerd in de beknopte handleiding; dit is het referentieprogramma voor het energielabel.
- De droger is ontworpen om energie te besparen. Na het einde van een programma wordt de droger daarom na een korte periode uitgeschakeld. Wanneer een programma is geselecteerd, maar nog niet is gestart, wordt de droger automatisch na enkele minuten uitgeschakeld.

- Droog altijd een volledige lading; afhankelijk van het soort wasgoed en het programma/de droogtijd. Zie de afzonderlijke beknopte handleiding voor meer informatie.
- Gebruik het maximale centrifugetoerental van de wasmachine, omdat mechanisch afvoeren van het water minder energie kost. U bespaart tijd en energie tijdens het uitvoeren van de droogcyclus.
- Droog het wasgoed niet te lang.
- Reinig het deurfilter na iedere droogcyclus.
- Reinig het onderste filter na iedere vijfde droogcyclus.
- Plaats de droger in een ruimte met een temperatuur tussen 15 °C en 20 °C. Ventileer de ruimte (open bijvoorbeeld een raam) bij een hogere temperatuur.
- Selecteer altijd het correcte programma/de correcte droogtijd voor de lading om de gewenste droogresultaten te verkrijgen.
- Selecteer de gematigde functie alleen bij kleine ladingen.
- Bij het drogen van katoen moeten strijkdroge en kastdroge ladingen worden samengevoegd. Begin met het programma strijkdroog/droogtijdinstelling, verwijder het te strijken wasgoed aan het einde van de betreffende cyclus en droog het resterende wasgoed met de instelling kastdroog.

STORINGSDIAGNOSEGIDS/KLANTENSERVICE

Mocht de droger storingen in de werking vertonen, dan wordt u verzocht de volgende punten na te gaan, alvorens contact op te nemen met de klantenservice:

Droger duurt te lang/wasgoed is niet droog genoeg:

- Correct programma geselecteerd?
- Geplaatst wasgoed te nat (centrifugetoerental wasmachine lager dan 800 omw/min? Wanneer het centrifugetoerental lager is dan 800 omw/min, kan de storing bij het waterreservoir voorkomen tijdens de droogcyclus)?
- Deurfilter verstopt (controlelamp filter brandt)?
- Warmtewisselaar verstopt? (zie het hoofdstuk "STOFFILTER REINIGEN/WARMTEWISSELAAR REINIGEN").
- Is de buitentemperatuur te hoog?
- Controlelampen EINDE branden? De droogcyclus is voltooid en het wasgoed kan uit de droger genomen worden.
- De gematigde functie geselecteerd? De gematigde functie mag alleen worden geselecteerd bij kleine ladingen.
- Gemengde wasgoedlading (bijvoorbeeld katoen en synthetisch materiaal)?

De droger werkt niet:

(druk na een stroomstoring en/of onderbreking in de netvoeding altijd op de knop Start/Pauze).

- Droger automatisch uitgeschakeld voor energiebesparing? Zie de paragraaf "Automatische uitschakelfunctie".
- Stekker goed in het stopcontact gestoken?
- Stroomstoring?
- Zekering doorgebrand?
- Deur correct gesloten?
- Droogprogramma geselecteerd?
- Startvertragingsoptie geselecteerd?
- Knop Start/Pauze geactiveerd?
- Controlelampen branden?

Controlelamp stoffilter, waterreservoir of warmtewisselaar brandt:

- Stoffilter schoon?
- Waterreservoir leeg?
- Waterreservoir correct geplaatst?
- Warmtewisselaar schoon en correct geplaatst?

Waterdruppels onder de droger:

- Warmtewisselaar correct geplaatst?
- Stof van de warmtewisselaarafdichting verwijderd?
- Stof op de deurafdichting verwijderd?
- Waterreservoir correct geplaatst?
- Droger waterpas?

Klantenservice

Wanneer de storing na het uitvoeren van de bovenstaande controles blijft bestaan of terugkeert, schakel dan de droger uit en neem contact op met de klantenservice (refereer aan de garantie).

Geef het volgende aan:

- De aard van de storing.
- Drogertype en -model.
- Het servicenummer (nummer na het woord Service op het zelfklevende typeplaatje) rechtsonder bij de deuropening.
- Uw adres en telefoonnummer.

SERVICE 0000 000 00000



Producent:

**Whirlpool Europe s.r.l.
Viale Guido Borghi 27
21025 Comerio (VA)
Italië**

EG-conformiteitsverklaring

- Deze droger is ontworpen, vervaardigd en gedistribueerd in overeenstemming met de veiligheidsvoorschriften van de EG-richtlijnen:
- 2006/95/EC Laagspanningsrichtlijn.
- 2004/108/EC Richtlijn m.b.t. Elektromagnetische compatibiliteit.



AFDANKEN


- Dit apparaat is voorzien van het merkteken volgens de Europese richtlijn 2002/96/EG inzake Afdankte Elektrische en Elektronische Apparatuur (AEEA).
- Door ervoor te zorgen dat dit product op de juiste manier als afval wordt verwerkt, helpt u mogelijk schadelijke gevolgen voor het milieu en de gezondheid te voorkomen, die veroorzaakt zouden kunnen worden door onjuiste verwerking van dit product als afval.



Verpakking

- Het verpakkingsmateriaal is voor 100% recyclebaar en draagt het recyclingsymbool.

De verpakking en oude apparaten als afval verwerken:

- De droger is gemaakt met herbruikbare materialen. De droger moet worden verwerkt als afval in overeenstemming met de plaatselijke voorschriften.
- Knip het netsnoer door zodat de droger niet meer op de stroom kan worden aangesloten.
- Het symbool  op het product, of op de documenten die bij het product geleverd worden, geeft aan dat dit apparaat niet mag worden behandeld als huishoudelijk afval. In plaats daarvan dient het ingeleverd te worden bij een speciaal inzamelpunt voor de recycling van elektrische en elektronische apparatuur. Het afdanken moet worden uitgevoerd in overeenstemming met de plaatselijke milieuvoorschriften voor afvalverwerking.
- Voor gedetailleerdere informatie over behandeling, terugwinning en recycling van dit product kunt u contact opnemen met de betreffende instantie in uw woonplaats, uw vuilnisophaaldienst of de winkel waar u het product heeft gekocht.